

**Государственное бюджетное дошкольное образовательное учреждение
детский сад № 67 комбинированного вида
Фрунзенского района Санкт-Петербурга
(ГБДОУ № 67 Фрунзенского района Санкт-Петербурга)**

**Адрес: ул. Будапештская, дом 40, корпус 3, литер А, Санкт-Петербург, 192071
телефон/факс +7 (812) 360-77-07, dou067@edu-frn.spb.ru**

ПРИНЯТО
Общим собранием
Протокол № 5 от 07.04.2022

С учетом мнения Совета родителей
Протокол № 3 от 07.04.2022



ОТЧЕТ О РЕЗУЛЬТАТАХ САМООБСЛЕДОВАНИЯ

**Государственного бюджетного дошкольного образовательного учреждения
детского сада № 67 комбинированного вида
Фрунзенского района Санкт-Петербурга
за 2021 год**

**Санкт-Петербург
2022**

Оглавление

Введение	3
1. Аналитическая часть	3
1.1. Общие сведения об образовательной организации	3
1.2. Оценка системы управления организации	4
1.3. Структура и количество групп	6
1.4. Медико-социальные условия пребывания детей в ГБДОУ	7
1.5. Оценка состояния здоровья детей	9
1.6. Оценка образовательной деятельности	11
1.7. Организация работы с родителями	15
1.8. Участие воспитанников в конкурсном движении	16
1.9. Оценка функционирования внутренней системы оценки качества образования	17
1.10. Оценка кадрового обеспечения	18
1.11. Оценка качества библиотечно-информационного обеспечения	21
1.12. Оценка качества материально-технической базы	22
2. Результаты анализа показателей деятельности дошкольной образовательной организации, подлежащей самообследованию	27

Введение

В соответствии с п. 3 ч. 2 ст. 29 Федерального закона от 29.12.2012 № 273-ФЗ «Об образовании в Российской Федерации», приказа Министерства образования и науки Российской Федерации от 14.12.2017 № 1218 «О внесении изменений в Порядок проведения самообследования образовательной организацией, утвержденный приказом Министерства образования и науки Российской Федерации от 14.06.2013 № 462, приказа Министерства образования и науки Российской Федерации от 10.12.2013 № 1324 «Об утверждении показателей деятельности образовательной организации, подлежащей самообследованию», на основании Устава, с целью обеспечения доступности и открытости информации о деятельности Государственного бюджетного дошкольного образовательного учреждения детский сад № 67 комбинированного Фрунзенского района Санкт-Петербурга (далее - ГБДОУ), а также для определения дальнейших перспектив развития, при самообследовании были проведены: оценка образовательной деятельности, оценка системы управления организации, оценка организации учебного процесса, оценка качества кадрового, учебно-методического, библиотечно-информационного обеспечения, материально-технической базы, а также оценка функционирования внутренней системы оценки качества образования.

1. Аналитическая часть

1.1. Общие сведения об образовательной организации

Наименование образовательной организации	Государственное бюджетное дошкольное образовательное учреждение детский сад № 67 комбинированного вида Фрунзенского района Санкт-Петербурга.
Сокращенное наименование образовательной организации	ГБДОУ детский сад № 67 Фрунзенского района Санкт-Петербурга
Руководитель	Заведующий – Андреева Наталья Александровна
Юридический адрес организации	192071, Санкт-Петербург, Будапештская улица, дом 40 корпус 3, литера А
Телефон, факс	360-77-07, 360-74-72
Адрес электронной почты	dou067@edu-frn.spb.ru
Учредитель	Комитет по образованию и администрация Фрунзенского района Санкт-Петербурга
Дата создания	1968 г.
Лицензия	Лицензия на право ведения образовательной деятельности (бессрочная): № 857 от 15.11.2011г.

Устав	Устав Государственного бюджетного дошкольного образовательного учреждения детского сада № 67 комбинированного вида Фрунзенского района Санкт-Петербурга утвержден распоряжением Комитета по образованию от 13 мая 2015 года № 2315-р и зарегистрирован Межрайонной ИФНС России № 15 по Санкт-Петербургу
-------	---

Государственное бюджетное дошкольное образовательное учреждение детский сад 67 комбинированного вида Фрунзенского района Санкт-Петербурга (далее - ГБДОУ) расположено в одном здании. Здание и участок детского сада расположены в зоне с особыми требованиями к качеству окружающей среды, вдали от магистральных улиц и инженерных сооружений по адресу: Санкт-Петербург, ул. Будапештская, дом 40, корпус 3, литера А.

Проектная мощность: 225 мест.

Цель деятельности ГБДОУ - осуществление образовательной деятельности по образовательной программе дошкольного образования, образовательной программе дошкольного образования, адаптированной для детей с ограниченными возможностями здоровья (тяжелое нарушение речи, задержка психического развития), присмотр и уход за детьми.

Предметом деятельности ГБДОУ является:

реализация образовательной программы дошкольного образования, образовательной программы дошкольного образования, адаптированной для детей с ограниченными возможностями здоровья (тяжелое нарушение речи, задержка психического развития), дополнительных общеразвивающих программ; присмотр и уход за детьми.

График работы ГБДОУ: с понедельника по пятницу с 7:00 до 19:00. Выходные дни: суббота, воскресенье и праздничные дни, установленные законодательством Российской Федерации. Длительность пребывания детей в группах компенсирующей и общеразвивающей направленности - 12 часов. Прием в Образовательное учреждение осуществляется в соответствии с Правилами приема обучающихся по образовательным программам дошкольного образования.

1.2. Оценка системы управления организации

Управление ГБДОУ осуществляется в соответствии с действующим законодательством и уставом ГБДОУ. Управление ГБДОУ строится на принципах единоначалия и коллегиальности. Единоличным исполнительным органом образовательного учреждения является руководитель ГБДОУ - заведующий.

Структура, порядок формирования, срок полномочий и компетенция органов управления дошкольной образовательной организации, порядок принятия ими решений и выступления от имени дошкольной образовательной организации установлены Уставом дошкольной образовательной организации в соответствии с законодательством Российской Федерации. Система управления ГБДОУ, обеспечивает включение всех участников педагогического процесса в управление.

Коллегиальными органами управления Образовательным учреждением являются:

- Общее собрание работников Образовательного учреждения;
- Педагогический совет Образовательного учреждения;
- Совет родителей (законных представителей) воспитанников.

Органы управления, действующие в ГБДОУ

Наименование органа	Функции
Заведующий	Обеспечивает осуществление образовательного процесса в соответствии с уставом, лицензией на осуществление образовательной деятельности; обеспечивает создание необходимых условий для охраны и укрепления здоровья воспитанников и работников ГБДОУ; утверждает штатное расписание, отчетные документы; осуществляет в соответствии с действующим законодательством Российской Федерации иные функции и полномочия, вытекающие из целей, предмета и содержания уставной деятельности ГБДОУ
Совет родителей	Рассмотрение и выработка предложений по охране прав и законных интересов воспитанников; рассмотрение и выработка предложений по сохранению и укреплению здоровья воспитанников; рассмотрение и выработка предложений при разработке образовательных программ ГБДОУ, иных локальных актов, затрагивающих интересы воспитанников; рассматривание и выработка предложений по подготовке детского сада к новому учебному году; рассмотрение и выработка предложений по улучшению работы по организации питания и медицинскому обеспечению воспитанников; рассмотрение и выработка предложений по развитию материально-технической базы ГБДОУ
Педагогический совет	Организация и совершенствование методического обеспечения образовательного процесса; рассмотрение и принятие образовательных программ; рассмотрение организации и осуществления образовательного процесса в соответствии с настоящим уставом, полученной лицензией на осуществление образовательной деятельности; рассмотрение вопросов своевременности предоставления отдельным категориям воспитанников дополнительных льгот и видов материального обеспечения, предусмотренных действующим законодательством Российской Федерации; рассмотрение и выработка предложений по улучшению работы по обеспечению питанием и медицинскому обеспечению воспитанников и работников Образовательного учреждения; рассмотрение и формирование предложений по улучшению деятельности педагогических организаций и методических объединений
Общее собрание работников	Принятие правил внутреннего распорядка воспитанников, правил внутреннего трудового распорядка, иных локальных нормативных актов Образовательного учреждения;

	<p>рассмотрение и принятие проекта новой редакции устава Образовательного учреждения, проектов изменений и дополнений, вносимых в устав Образовательного учреждения;</p> <p>утверждение ежегодного отчета о поступлении и расходовании финансовых и материальных средств Образовательного учреждения, а также отчета о результатах самообследования;</p> <p>рассмотрение и обсуждение вопросов стратегии развития Образовательного учреждения;</p> <p>рассмотрение и обсуждение вопросов материально-технического обеспечения и оснащения образовательного процесса;</p> <p>заслушивание отчетов руководителя Образовательного учреждения и коллегиальных органов управления Образовательного учреждения по вопросам их деятельности;</p> <p>принятие решений по вопросам охраны Образовательного учреждения, организации медицинского обслуживания и питания воспитанников и другим вопросам, регламентирующим деятельность Образовательного учреждения;</p> <p>рассмотрение иных вопросов деятельности Образовательного учреждения, вынесенных на рассмотрение руководителем Образовательного учреждения, коллегиальными органами управления Образовательного учреждения</p>
--	--

Вывод: Структура и система управления соответствуют специфике деятельности детского сада. По итогам 2021 года система управления ГБДОУ оценивается как эффективная, позволяющая учесть мнение работников и всех участников образовательных отношений. В следующем году изменение системы управления не планируется.

1.3. Структура и количество групп

ГБДОУ в 2021 году посещают 195 воспитанников в возрасте от 2 до 7 лет.

Сформировано 4 группы общеразвивающей направленности и 7 групп компенсирующей направленности.

Из них:

общеразвивающей направленности для детей от 2 до 3 лет - 1 группа; общеразвивающей направленности для детей от 3 до 4 лет - 1 группа; общеразвивающей направленности для детей от 4 до 5 лет - 1 группа; общеразвивающей направленности для детей от 5 до 7 лет - 1 группа; компенсирующей направленности для детей с ТНР от 4 до 5 лет - 1 группа; компенсирующей направленности для детей с ТНР от 5 до 6 лет - 2 группы; компенсирующей направленности для детей с ТНР от 6 до 7 лет - 2 группы; компенсирующей направленности для детей с ЗПР от 4 до 6 лет - 1 группа; компенсирующей направленности для детей с ЗПР от 5 до 7 лет - 1 группа.

Режим работы	Показатель	Сад		Ранний возраст	
		общеразвивающие	компенсирующие	общеразвивающие	компенсирующие
12 часов	Детей	65	107	23	0
	Групп	3	7	1	0
		172 ребенка /10 групп		23 ребенка/1 групп	

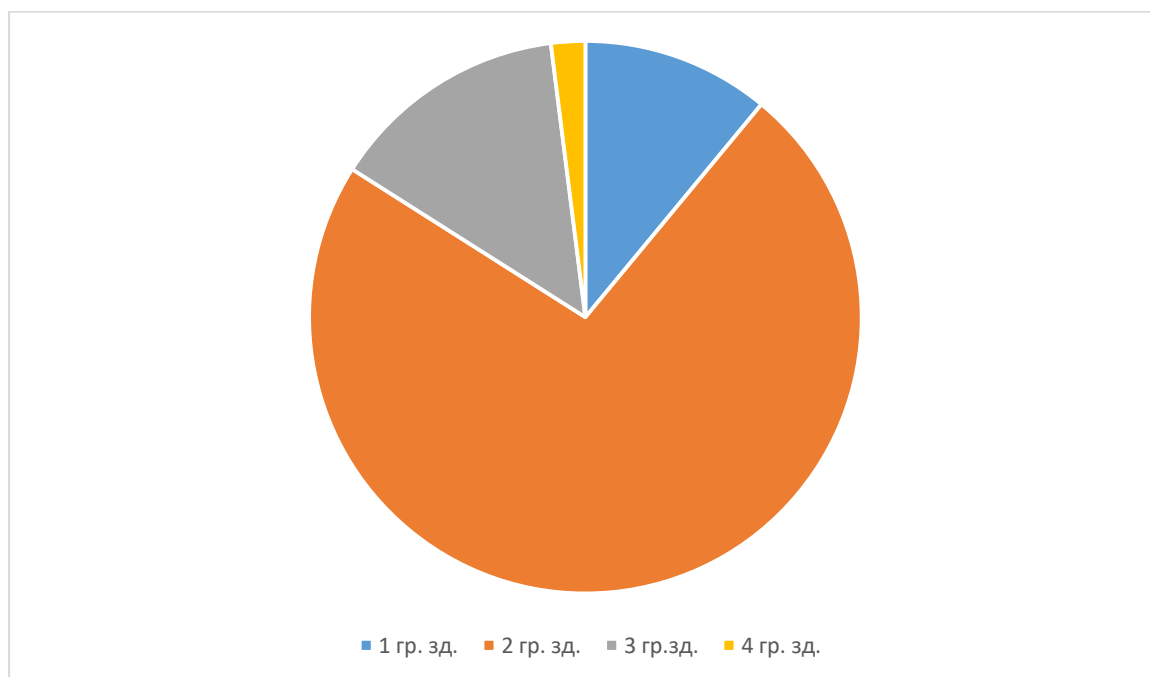
1.4. Медико-социальные условия пребывания детей в ГБДОУ

В течение всего 2021 года в ГБДОУ велась активная работа по сохранению и укреплению физического и психического здоровья детей, приобщению их к здоровому образу жизни с учетом потребности групп оздоровительной направленности. Для успешного решения этих задач мы использовали различные средства физического воспитания в комплексе: рациональный режим, режим питания, режим двигательной активности (утренняя гимнастика, физкультурные занятия, спортивные досуги, праздники, индивидуальная работа, игры на прогулке). Так же в течение года, в практике активно использовались здоровьесберегающие технологии: дыхательная гимнастика, гимнастика для глаз, корригирующая гимнастика (бодрящая гимнастика после дневного сна), упражнения на релаксацию, музыкальные подвижные и хороводные игры, спортивные досуги и развлечения, самомассаж.

Физкультурно-оздоровительная работа - важная составляющая образовательного процесса, представляет собой комплексное решение задач по охране жизни и укреплению здоровья детей, воспитанию у них определенных физических качеств. Необходимо постоянно следить за здоровьем детей, помогать им осознать ценность здорового образа жизни, учить бережно относиться к своему здоровью и здоровью окружающих, знакомить с элементарными правилами безопасного поведения.

Цель физкультурно-оздоровительной работы - создание условий для сохранения, укрепления физического и психического здоровья детей с учетом их индивидуальных особенностей, удовлетворения потребностей дошкольников в двигательной активности, формирования основ здорового образа жизни, посредством реализации комплекса мероприятий с привлечением родителей воспитанников.

Группы здоровья воспитанников



1 группу здоровья составляет 11% воспитанников, 73% имеют 2 группу здоровья, 3 группу – 14% и 2% детей имеют 5 группу здоровья. Для профилактики заболеваний и укрепления здоровья воспитанников в детском саду организуются профилактические мероприятия:

- регулярные осмотры врача-педиатра;
- анализ состояния здоровья детей;
- плановые осмотры врачей-специалистов;
- информирование родителей о состоянии здоровья детей;
- плановая вакцинация с письменного согласия родителей (законных представителей);
- контроль за санитарно-гигиеническими условиями;
- организация сбалансированного детского питания с учетом индивидуальных показаний;
- использование вариативных режимов дня (холодный – теплый период года);
- оптимизация режима двигательной активности в помещении и на прогулках;
- соблюдение режима проветривания во время бодрствования, сна и во время отсутствия детей в групповых помещениях;
- соблюдение питьевого режима в группе;
- соблюдение требований к максимальной учебной нагрузке;
- облегчённая одежда детей в группе и на занятиях физкультурой;
- пропаганда здорового образа жизни;
- утренняя зарядка;
- бодрящая гимнастика после сна и «Дорожки здоровья» (массажные коврики для профилактики плоскостопия и пр.);
- дыхательная гимнастика;
- гимнастика для глаз;
- упражнения для развития мелкой моторики (самомассаж кистей рук);
- формирование и закрепление культурно-гигиенических навыков и навыков здорового образа жизни;
- профилактические закаливающие процедуры (в теплый период года):
 - солнечные ванны и соблюдение питьевого режима;
 - обширное умывание прохладной водой;
- термометрия утром и после обеда.

Все перечисленные профилактические мероприятия способствуют укреплению иммунитета у детей, улучшению сопротивляемости организма, и, как следствие, значительному уменьшению количества случаев заболевания, их продолжительности и тяжести протекания.

Для реализации системы физкультурно-оздоровительной работы в детском саду обеспечены следующие условия:

- оборудован зал для физкультурных занятий, оснащенный гимнастическими скамейками, шведской стенкой, массажными ковриками для профилактики плоскостопия, нестандартным оборудованием, мячами, обручами, кеглями, многофункциональными модулями и др.;
- в каждой возрастной группе оборудованы спортивные уголки, где дошкольники занимаются самостоятельно и под наблюдением педагогов. В свободном доступе

находятся атрибуты для игр, игрушки, мелкий спортивный инвентарь для развития мелкой и общей моторики, настольно-печатные игры, пособия, направленные на приобщение детей к здоровому образу жизни.

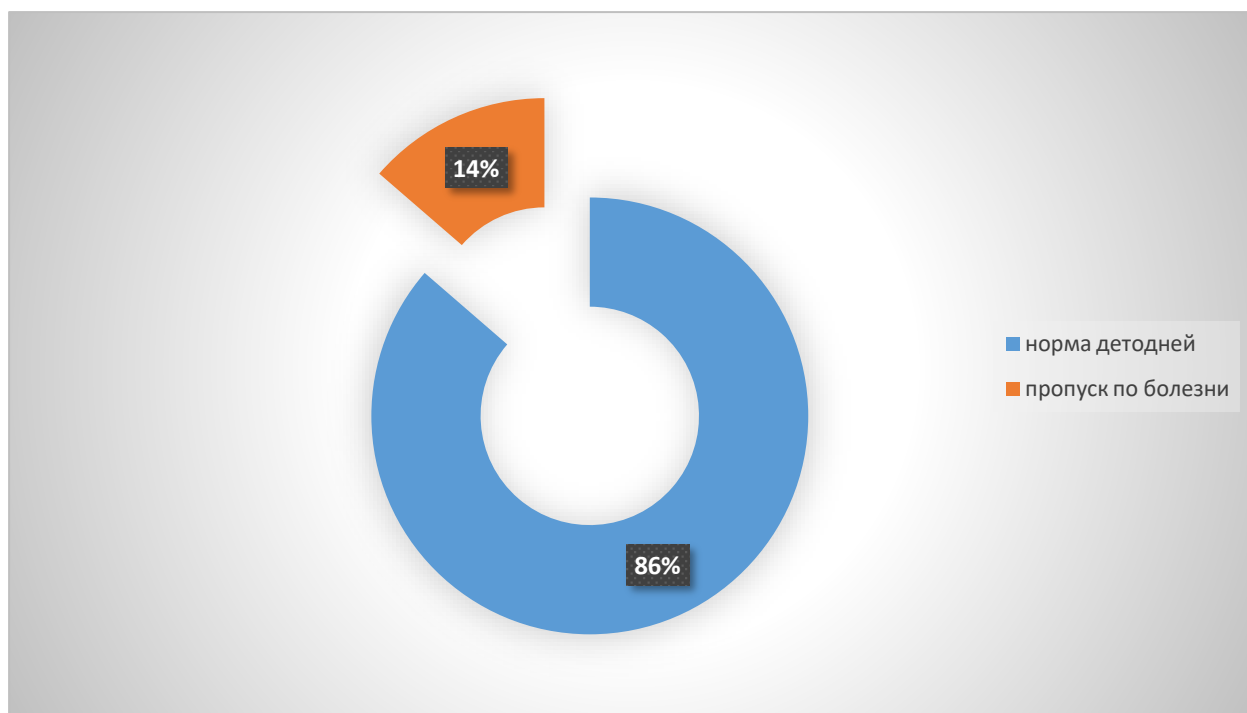
Все это позволяет включить в работу большую группу детей, что обеспечивает высокую моторную плотность занятий. Стандартное и нестандартное оборудование используется для проведения эстафет, игр, общеразвивающих упражнений для развития основных видов движения (ходьба, бег, метание, прыжки, лазанье), обогащает двигательный опыт детей.

Под руководством инструктора по физической культуре систематически проводились физкультурные занятия, спортивные развлечения и праздники для детей в соответствии с годовым планом и календарным учебным графиком.

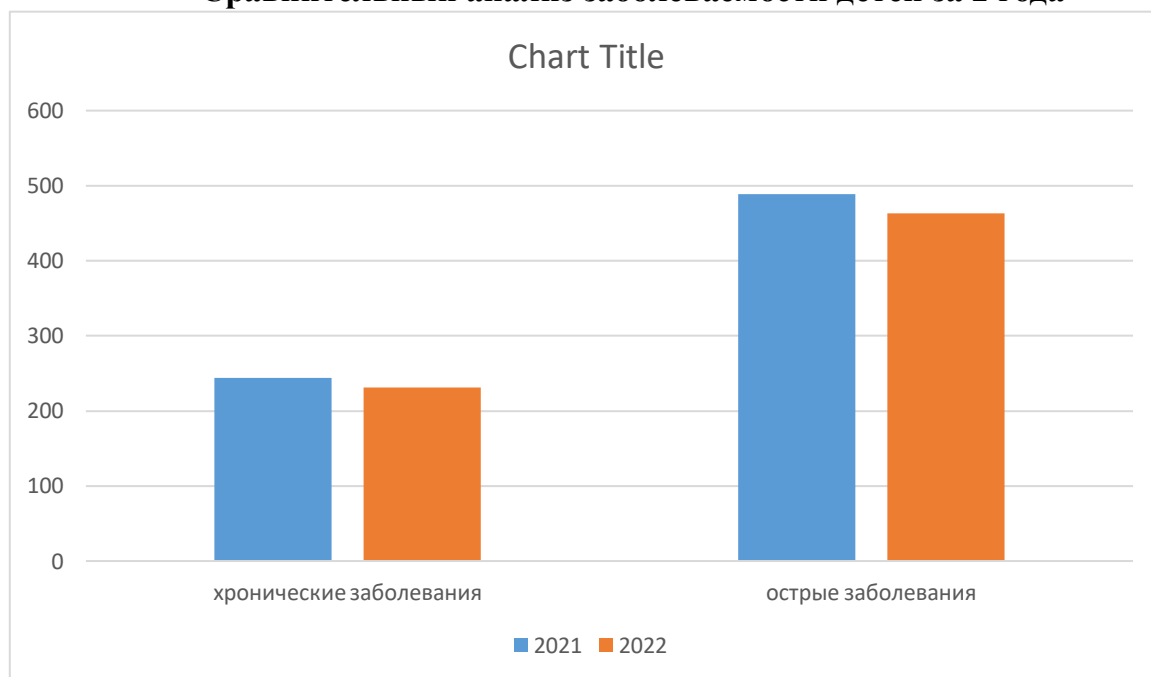
1.5. Оценка состояния здоровья детей

№	Анализ острой заболеваемости за 2021 год (наименование болезни)	Количество заболеваний
1	Острые кишечные инфекции,	2
2	Ротавирусная инфекция	1
3	Неуточненная кишечная инфекция	1
4	Скарлатина	-
5	Ветряная оспа	12
6	Инф. мононуклеоз	2
7	Острые заболевания органов дыхания (ОРВИ)	323
	Всего острых заболеваний за год	341
№	Анализ хронической заболеваемости за 2021 год (наименование болезни)	Количество заболеваний
1	Болезни эндокринной системы	13
2	Диабет	7
3	Болезни крови и кроветворных органов	4
4	Болезни нервной системы	2
5	Болезни глаз и его придатков	2
6	Болезни органов дыхания, в т.ч. бронхиальная астма	16
7	Болезни мочеполовой системы	2
8	Болезни кожи и подкожной клетчатки	27
9	Болезни костно-мышечной системы и соединительных тканей	4
10	Врожденные пороки развития, в т.ч. пороки сердца и сосудов	3
	Всего хронических заболеваний за год	63

Общее количество пропущенных дней по болезни за 2021 год



Сравнительный анализ заболеваемости детей за 2 года



Анализ заболеваемости показал, что структура и количество случаев заболеваемости зависит от врожденных патологий воспитанников, а также от качества проведения оздоровительной работы.

На представленной диаграмме прослеживается снижение уровня как хронических, так и острых заболеваний. Для профилактики хронических и острых заболеваний в детском саду применяется комплекс санитарно-гигиенических, лечебно-оздоровительных и профилактических мероприятий.

1.6. Оценка образовательной деятельности

Образовательная деятельность в ГБДОУ организована в соответствии с Федеральным законом от 29.12.2012 №273-ФЗ «Об образовании в Российской Федерации», ФГОС ДО, действующими правилами СанПиН.

В ГБДОУ дошкольное образование осуществляется в соответствии с образовательной программой дошкольного образования (далее - Программа), разработанной учреждением самостоятельно в соответствии с федеральным государственным образовательным стандартом.

Программа определяет содержание и организацию образовательной деятельности на уровне дошкольного образования. Программа обеспечивает разностороннее развитие детей в возрасте от 2 до 7 лет с учетом их возрастных, индивидуальных психологических и физиологических особенностей по основным направлениям: социально-коммуникативному, познавательному, речевому, художественно-эстетическому и физическому развитию. Реализуется на государственном языке Российской Федерации.

Программа включает обязательную часть и часть, формируемую участниками образовательных отношений. Обе части являются взаимодополняющими и необходимыми с точки зрения реализации требований Федерального государственного образовательного стандарта дошкольного образования (далее - ФГОС ДО), Часть образовательной программы, формируемой участниками образовательных отношений, ориентирована на потребности и интересы воспитанников и их родителей.

Обязательная часть программы предполагает комплексность подхода, обеспечивая развитие детей в пяти взаимодополняющих образовательных областях: социально коммуникативное развитие; познавательное развитие; речевое развитие; художественно-эстетическое развитие; физическое развитие. Конкретное содержание указанных образовательных областей зависит от возрастных и индивидуальных особенностей детей, определяется целями и задачами Программы.

В работе с детьми используются парциальные программы краеведческой, социально-педагогической, познавательной направленности:

- «Основы безопасности детей дошкольного возраста», Авдеева Н., Князева О.Л, Стеркина Р.Б.

- «Первые шаги» Г.Т. Алифанова

- «Экономическое воспитание дошкольников: формирование предпосылок финансовой грамотности», А.Д. Шатова, Ю.А. Аксёнова, И.Л. Кириллов

- «Приобщение детей к истокам русской народной культуры» О.Л. Князева, Д.М.Маханева

В 2021 году педагогами всех возрастных групп и специалистами разработаны Рабочие программы, которые основываются на образовательной программе дошкольного образования ГБДОУ и соответствуют требованиям ФГОС ДО.

Качество образовательной деятельности определяется на основании мониторинга достижений дошкольниками планируемых результатов освоения образовательной программы дошкольного образования;

В качестве источников данных для оценки качества образования используются:

- наблюдения
- итоговые занятия
- анализ продуктов детской деятельности
- беседы
- тесты (для проведения психологической диагностики)

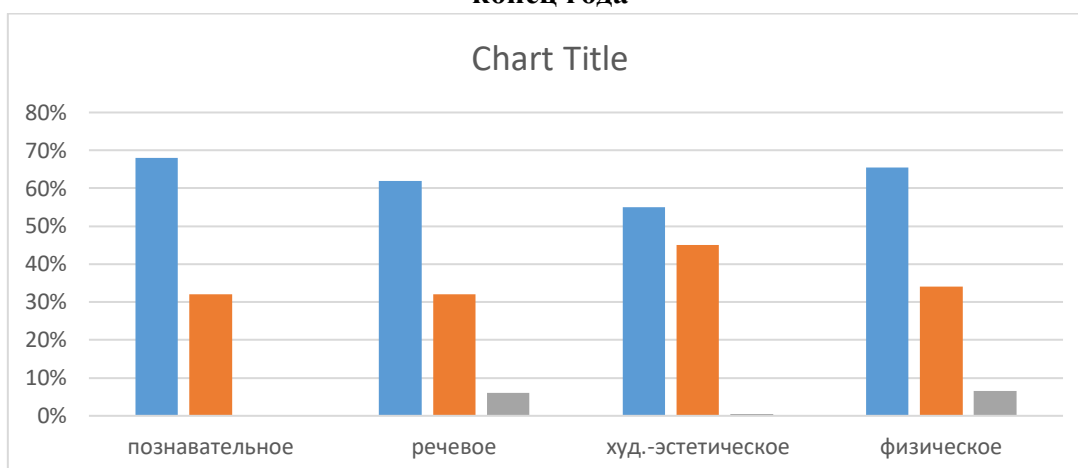
- игровые ситуации.

Мониторинг индивидуального развития проводится два раза в год (сентябрь, май), в проведении мониторинга участвуют педагоги ГБДОУ.

Целью мониторинга является изучение достижений планируемых промежуточных и итоговых результатов освоения детьми образовательной программы дошкольного образования и комплексная оценка качества образовательной деятельности, а также оптимизация и при необходимости индивидуализация образовательного процесса. Мониторинг проводится по пяти образовательным областям в соответствии с ФГОС ДО по методике Верещагиной Н.В. «Диагностика педантического процесса», разработанной для всех возрастных групп. Результаты мониторинга позволяют комплексно оценить динамику индивидуального развития детей, качество организации образовательного процесса в группе и индивидуализировать его для достижения достаточного уровня освоения каждым ребенком содержания образовательной программы ГБДОУ.

Направление развития	Показатели овладения детьми образовательной программы											
	Высокий (3,8 и выше)				Средний(2,3-3,7)				Низкий (2,2 и ниже)			
	Начало года		Конец года		Начало года		Конец года		Начало года		Конец года	
Социально-коммуникативное развитие	74	38%	142	73%	87	45%	44	27%	49	17%	-	0%
Познавательное развитие	71	36%	132	68%	101	52%	62	32%	49	12%	-	0%
Речевое развитие	55	28%	121	62%	87	45%	62	32%	60	27%	11	6%
Художественно-эстетическое развитие	55	28%	107	55%	93	48%	87	45%	53	14%	-	0%
Физическое развитие	62	32%	126	65.5%	93	48%	66	34%	29	19%	1	0.5%
Среднее значение по ГБДОУ:		32%		64%		47%		34%		18%		6.5%

Оценка качества образовательной деятельности по образовательным областям на конец года



Сравнительный анализ освоения образовательной программы показывает положительную динамику по всем образовательным областям. По результатам итогового мониторинга в 2021 году наиболее высокие общегрупповые результаты освоения образовательной программы дошкольного образования наблюдаются у детей по социально-коммуникативному развитию – 73%, физическому развитию – 65% и познавательному развитию – 68%, по речевому развитию – 62%. Показатели освоения образовательной программы в области «Художественно-эстетическое развитие» ниже показателей по другим образовательным областям – 55%. При планировании работы на следующий год необходимо уделить этому направлению больше внимания.

Психолого-педагогическая диагностика выпускников подготовительных логопедических групп «Пчелки», «Радуга»

Для исследования школьной зрелости использовались методики:

- Рисуночная методика Д.В. Солдатовой
 - «Оценка мотивационной готовности к школьному обучению»
 - «Корректурная проба»
 - «Графический диктант»
 - «Ориентировочный тест школьной зрелости Керна-Иразека»
- Диагностировались следующие показатели готовности к школе:
- Мотивационная готовность к школьному обучению
 - Выявление субъективно привлекательных для ребенка видов деятельности
 - Определялся, какой из трех мотивов (игровой, трудовой или учебный) является у ребенка доминирующим
 - Определялись способности концентрироваться на выполнении задания (устойчивость внимания) и умение переходить от одного задания к другому (переключение внимания).
 - Умение точно выполнять задания, предлагаемые в устной форме, способность самостоятельно выполнять требуемое задание по зрительно воспринимаемому образцу
 - Выявлялся уровень психического развития, степени зрелости моторики, мышления
 - Уровень развития мелкой моторики

- Умение ребенка ориентироваться на образец, точно копировать его, уровень развития произвольного внимания, пространственного восприятия, сенсомоторной координации
- Выявление сформированности образных и пространственных представлений.

**Результаты сравнительного анализа психолого-педагогической диагностики
(готовность детей к школе)**

Подготовительная группа «Пчелки»

Уровень	Осень – 17 человек		Весна -18 человек	
	Высокий	6	35%	12
Средний	11	65%	6	33%
Низкий	0	0%	0	0%

Подготовительная группа «Радуга»

Уровень	Осень – 18 человек		Весна -18 человек	
	Высокий	6	33 %	13
Средний	12	67 %	5	28 %
Низкий	0	0 %	0	0 %

Вывод: практически все выпускники значительно прибавили в своих возможностях за год, и готовы к школьному обучению, необходимые предпосылки учебной деятельности сформированы на хорошем и достаточном уровне. Но надо обратить внимание на развитие мотивационной, личностной готовности к школе. Специалистами даны соответствующие рекомендации родителям выпускников в индивидуальном порядке.

По результатам оценки образовательной деятельности ГБДОУ является стабильно работающим Образовательным учреждением. Педагоги осуществляли оценку индивидуального развития детей в рамках педагогической диагностики, в ходе наблюдения за активностью детей в свободной и организованной деятельности. Её результаты используются исключительно для индивидуализации образования, оптимизации работы с группой, показывают преобладание детей с высоким и средним уровнем освоения образовательной программы при прогрессирующей динамике на конец года, что говорит о результативности образовательной деятельности в ГБДОУ.

Реализация образовательной деятельности в дистанционном режиме.

С целью обеспечения методической и консультативной помощи родителям педагогический коллектив ГБДОУ организовал дистанционную работу. Дистанционные консультации для родителей проводили специалисты детского сада с учетом требований СанПиН.

В течение всего периода дистанционной работы педагоги и специалисты детского сада обеспечивали обратную связь с родителями: отвечали на вопросы, давали индивидуальные рекомендации, используя следующие ресурсы: сайт детского сада, чаты в мессенджерах WatsApp, социальную сеть «В Контакте»;

Право выбора участия в дистанционной работе принималось родителями самостоятельно.

В ходе работы была выявлена проблема по недостаточному уровню ИКТ-компетентности и нехватка знаний цифровых образовательных технологий у некоторых педагогов, было рекомендовано пройти курсы повышения квалификации в данном направлении.

1.7. Организация работы с родителями

Современные тенденции в развитии дошкольного образования объединены одним важным и значимым критерием - его качеством, которое непосредственно зависит от уровня профессиональной компетентности педагогов и педагогической культуры родителей. Достичь высокого качества образования воспитанников, удовлетворить запросы родителей и интересы детей, создать для ребенка единое образовательное пространство возможно только при условии организации системы взаимодействия всех участников образовательного процесса.

Главная цель педагогов дошкольного учреждения – профессионально помочь семье в воспитании детей, при этом, не подменяя ее, а дополняя и обеспечивая более полную реализацию ее воспитательных функций.

Данная цель реализуется через следующие задачи:

- изучение запроса родителей (законных представителей), воспитательного потенциала семьи;
- повышение психолого-педагогической компетентности родителей (законных представителей);
- установление в семье естественного восприятия ребенка, социально-желательного стиля взаимодействия.

Способы взаимодействия педагогов с родителями (законными представителями) воспитанников

Наименование	Цель использования	Формы проведения общения
Информационно-аналитические	Выявление интересов, потребностей, запросов родителей, уровня их педагогической грамотности	- Родительские собрания - Консультации - Анкетирование - Индивидуальные и групповые беседы
Досуговые	Установление эмоционального контакта между участниками образовательных отношений, развитие взаимодействия родителей с детьми на конструктивной основе	- Совместные досуги, праздники - Выставки совместных работ родителей и детей - Совместные экскурсии
Наглядно-информационные; информационно-ознакомительные; информационно-просветительские	Ознакомление родителей с работой дошкольного учреждения, особенностями воспитания детей. Формирование у родителей знаний о воспитании и развитии детей	- Информационные буклеты для родителей - Дни открытых дверей - Открытые просмотры праздников и других мероприятий - Выпуск стенгазет - Странички педагогов (групп) на сайте учреждения

		- Общение с родителями в мессенджерах: WhatsApp, «ВКонтакте»
--	--	--

Для оптимизации работы с родителями воспитанников был проведен анализ состава семей воспитанников.

Характеристика семей по составу:

	Состав семьи	Количество семей	% от общего количества
1	Полная семья	169	87%
2	Неполная с матерью	26	13%
3	Неполная с отцом	0	0

Характеристика семей по количеству детей

	Количество детей в семье	Количество семей	% от общего количества
1	1 ребенок	116	59.4%
2	2 ребенка	55	28.2%
3	3 ребенка и более	24	12.3%

Ежегодно родители воспитанников принимают участие в анкетировании с целью выявления удовлетворенности воспитательно-образовательного процесса, организованного в ГБДОУ.

Интересной формой работы с родителями вновь поступающих детей остаётся работа адаптационной группы, в ходе встреч которой родители тесно общаются с воспитателями групп раннего возраста, педагогами-психологами, имеют возможность подготовиться к посещению детьми детского сада, задать интересующие их вопросы.

С целью привлечения родительской общественности к участию в деятельности ГБДОУ работает Совет родителей, в состав которого входят представители всех групп детского сада.

1.8. Участие воспитанников в конкурсном движении

Наименование конкурса	Уровень конкурса	Результат участия
«Шире круг» открытый фестиваль-конкурс инклюзивного творчества Фрунзенского района	Районный	Диплом Лауреата 3 степени в номинации «Вокал»
«Семь веселых нот» XII открытый конкурс музыкального творчества	Городской	Диплом победителя I степени
«Золотой ключик» открытый фестиваль-конкурс детского творчества Фрунзенского района	Районный	Диплом Победителя в номинации «Хореография»
«Мир без границ» IV городской фестиваль-конкурс народного творчества	Городской	Диплом I степени в номинации «Русский танец»

«Золотой ключик» открытый фестиваль-конкурс детского творчества Фрунзенского района	Районный	Диплом Победителя I категории в номинации «Равные возможности»
«Купчинские первоцветы» районный фестиваль-конкурс детского творчества	Районный	Участники
Творческий конкурс среди ГБДОУ Фрунзенского района «В стихах о спорте»	Районный	Диплом за 2 место
Конкурс творческих работ среди ГБДОУ Фрунзенского района «Снеговик-спортсмен»	Районный	Диплом за 2 место
Дистанционное спортивное мероприятие Фрунзенского района «Мы со спортом крепко дружим»	Районный	Диплом за 1 место
Районный дистанционный конкурс театрализованной деятельности «Театральная весна»	Районный	Грамота участника
Конкурс чтецов среди ГБДОУ Фрунзенского района «Разукрасим мир стихами»	Районный	Диплом победителя 1 место
Спортивный флешмоб среди ГБДОУ Фрунзенского района «Весна пришла»	Районный	Диплом победителя 3 место
Спортивный квест среди ГБДОУ Фрунзенского района «Веселые космонавтики»	Районный	Диплом победителя 3 место

1.9. Оценка функционирования внутренней системы оценки качества образования

Мониторинг качества образовательной деятельности в 2021 году показал хорошую работу педагогического коллектива, 96.7% детей успешно освоили образовательную программу дошкольного образования в своей возрастной группе. Воспитанники подготовительных групп показали высокие показатели готовности к обучению в школе. В течение года воспитанники участвовали в конкурсах и мероприятиях различного уровня.

Ежегодная оценка уровня удовлетворенности родителей качеством образовательной деятельности детского сада проводится в форме анкетирования. Анкетирование проводилось в октябре 2021 года.

Родителям были предложены вопросы:

1. «Удовлетворены ли вы условиями для развития и воспитания детей?»
2. «Удовлетворены ли вы питанием в ДОУ?»
3. «Удалось ли вам выстроить взаимоотношения с воспитателями, педагогом-психологом?»
4. «Удовлетворены ли вы отношением воспитателей к вашему ребёнку?»
5. «Получаете ли вы информацию, в которой нуждаетесь?»
6. «Ваши вопросы, пожелания»

В анкетировании приняло участие 54% родителей ГБДОУ.

При анализе анкетирования выявлено следующее:

1. Удовлетворены условиями для развития и воспитания детей – 97% опрошенных.
2. Удовлетворены питанием в ДОУ – 96%.
3. Удалось выстроить взаимоотношения родителей с педагогами - 95%
4. Родители удовлетворены отношением педагогов к своему ребенку - 84%
5. Родители систематически и вовремя получают информацию, в которой нуждаются - 95%.

По результатам анкетирования можно сделать следующий вывод: созданная система работы ДОУ позволяет удовлетворять потребность и запросы большей части родителей на высоком уровне. Комментарии и предложения по улучшению работы детского сада, которые родители написали в анкете рассмотрены, приняты к сведению для улучшения деятельности работы ДОУ.

1.10. Оценка кадрового обеспечения

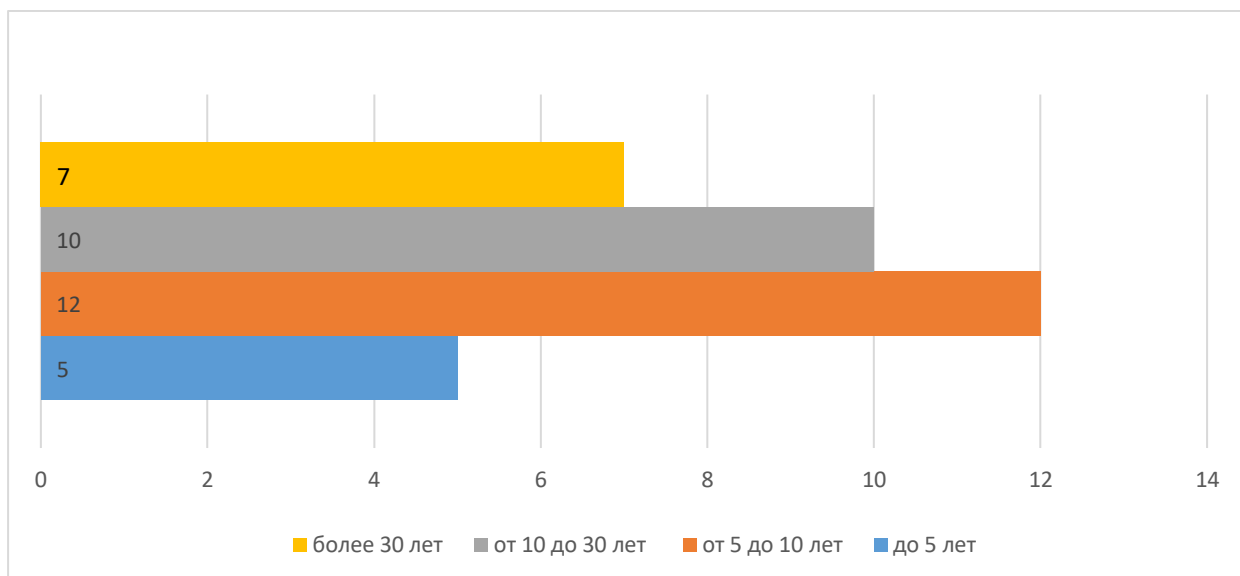
ГБДОУ укомплектовано педагогическими работниками на 100% согласно штатному расписанию. Всего работает 34 педагога.

Соотношение воспитанников, приходящихся на 1 взрослого:

- Воспитанники/педагоги – 8,7/1

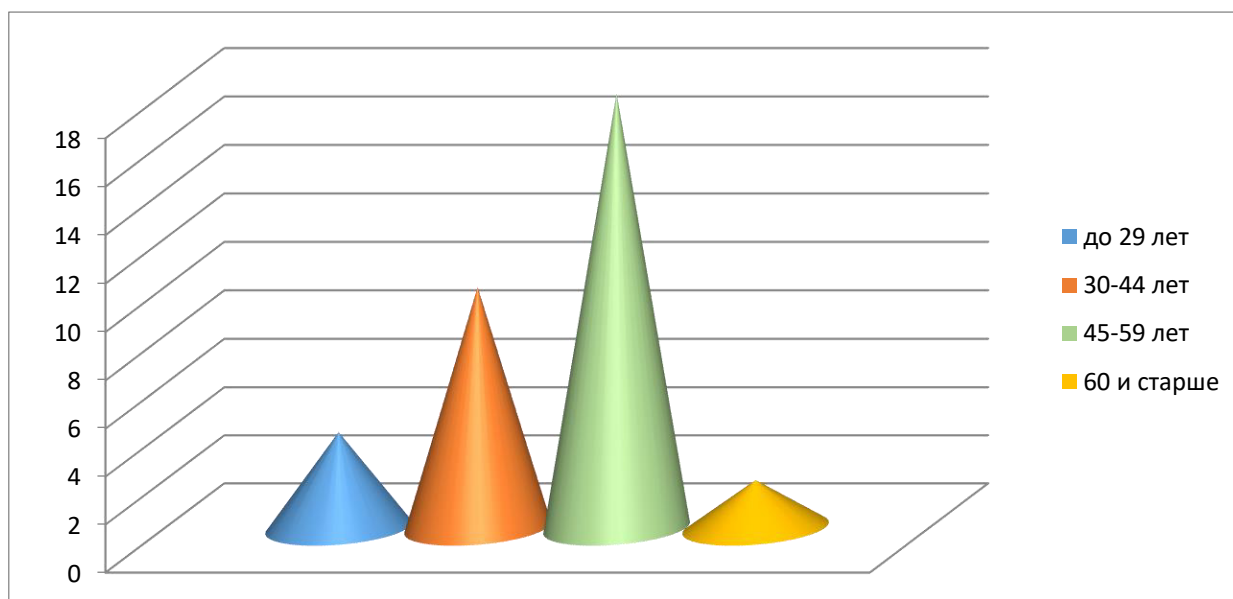
Педагогический стаж

Год	Менее 5 лет	От 5 до 10 лет	От 10 лет до 30	Более 30 лет
2021	5	12	10	7



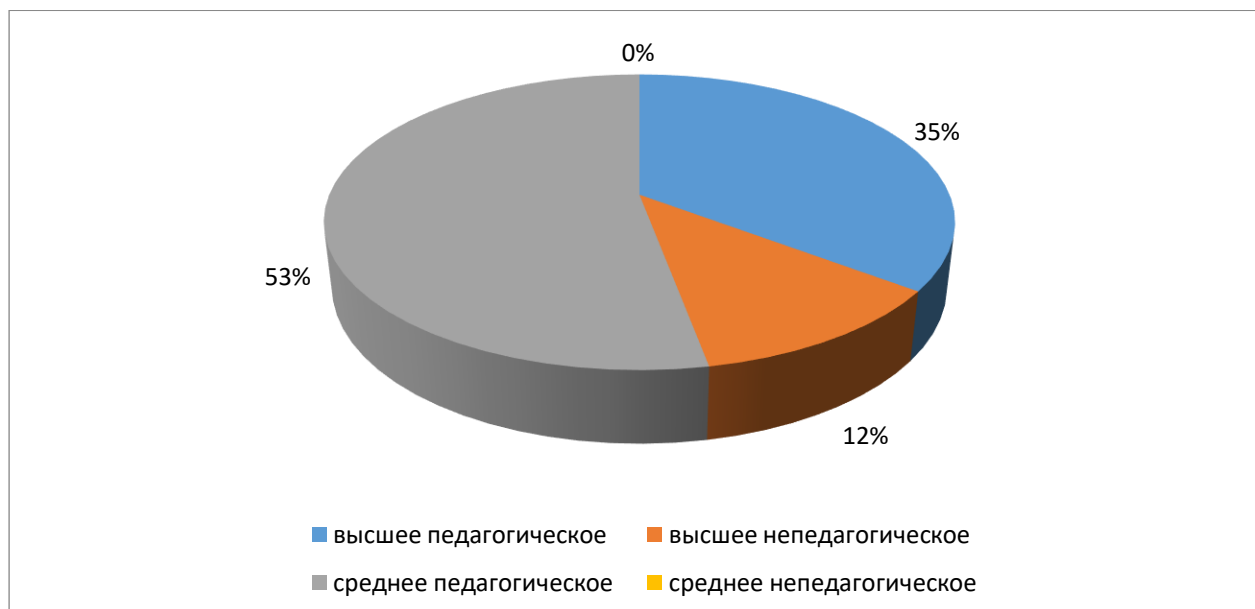
Возраст воспитателей и специалистов

Год	До 29 лет	30-44 лет	45-59 лет	60 и старше
2020	4	10	18	2



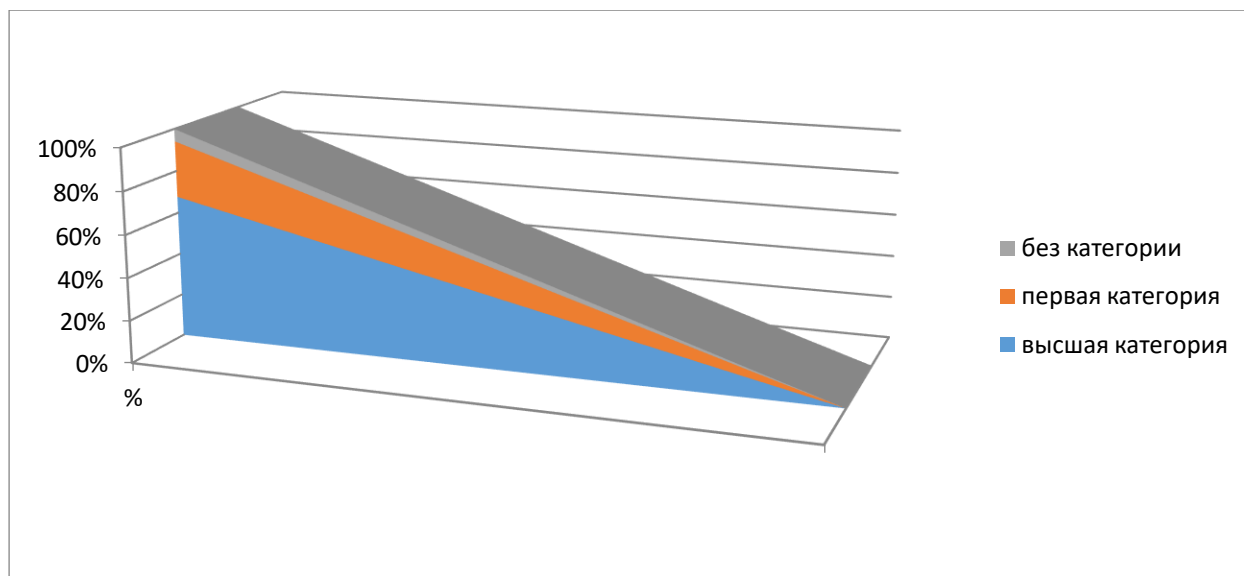
Образование воспитателей и специалистов

Год	Высшее педагогическое	Высшее непедагогическое	Среднее педагогическое	Среднее непедагогическое
2020	12	4	18	0



Квалификационные категории воспитателей и специалистов

Год	Высшая	Первая	Соответствие занимаемой должности	Без категории
2021	23	9	-	2



В 2021 году 4 педагога подтвердили высшую квалификационную категорию, 2 педагога – 1 квалификационную категорию, так же 12 педагогов (36%) прошли курсы повышения квалификации.

В 2021 году педагоги приняли участие в конференциях и семинарах:

Дата	Название мероприятия	Статус мероприятия	Результат участия
Апрель 2021	II Всероссийский форум « Воспитатели России»: «Воспитываем здорового ребенка. Регионы»	Всероссийский	Сертификат участия
03.12.2021	Всероссийская олимпиада руководителей и педагогов дошкольных образовательных организаций «Особенности работы с детьми с ОВЗ и детьми –инвалидами в дошкольной образовательной организации (в рамках научно-практической конференции «Инклюзивная практика в дошкольной образовательной организации»	Всероссийский	Диплом победителя
26.11.2021	Практико-ориентированный	Всероссийский	Сертификат участника

	семинар по теме «Система работы с СДВГ у дошкольников»		
Декабрь 2021	Опубликована статья в журнале «Народный педагогический журнал»	Межрегиональный	Выпуск № 19 от апреля 2022г.

Участие педагогов в конкурсном движении:

Дата	Название мероприятия	Статус мероприятия	Результат участия
Апрель-май 2021 г.	Профессиональный конкурс педагогов «Учитель здоровья»	Районный	Сертификат участника

Мастер-классы и открытые мероприятия в 2021 году проводились дистанционно в рамках ММО №9 в связи с постановлением Правительства Санкт-Петербурга от 13.03.2020 №121 "О мерах по противодействию распространения в Санкт-Петербурге новой коронавирусной инфекции (COVID-19);

1.11. Оценка качества библиотечно-информационного обеспечения

В методическом кабинете ГБДОУ имеется разнообразная методическая литература, книжный фонд, составляющий библиотеку детского сада, располагается как в методическом кабинете, так и в группах возрастных групп, который постоянно пополняется и обновляется в соответствии с образовательной программой и ФГОС ДО.

Для осуществления образовательной деятельности с детьми используются различные средства обучения и воспитания, в том числе технические, визуальные и аудиовизуальные.

Визуальные и аудиовизуальные средства обучения и воспитания, представленные в учреждении, включают: иллюстрации, наглядные пособия, схемы, предметы и объекты природной и искусственной среды.

В учреждении имеются следующие технические средства обучения и воспитания: музыкальные центры, магнитофоны, проектор, интерактивные доски, персональные компьютеры, использование которых осуществляется в соответствии с предъявляемым к ним требованиям.

Для активизации образовательного процесса, с детьми дошкольного возраста, в групповых помещениях педагоги используют в работе интерактивные доски, МИМИО.

В дошкольном образовательном учреждении создано единое информационное пространство (точки выхода в Интернет, электронная почта – dou067@edu-frn.spb.ru).

Согласно статьи 29 Федерального закона от 29.12.2012 № 273-ФЗ «Об образовании в Российской Федерации», Учреждение обеспечивает информационную открытость путем размещения открытой и доступной информации о деятельности Учреждения на

официальном сайте Учреждения в сети «Интернет» <https://67spb.tvoysadik.ru/>, где родители (законные представители) могут ознакомиться с информацией как по вопросам развития и воспитания детей, так и информационно-образовательными ресурсами.

Эти ресурсы позволяют в электронной форме управлять образовательным процессом; создавать и редактировать электронные таблицы, тексты и презентации; использовать дидактические материалы, образовательные ресурсы; осуществлять взаимодействие образовательного учреждения с органами, осуществляющими управление в сфере образования, другими образовательными учреждениями и организациями, а также родителями воспитанников.

Вывод: объем библиотечного фонда обеспечивает реализацию образовательной программы дошкольного образования Учреждения, но требует пополнения в методической литературе по образовательной программе, таких образовательных областей как: социально-коммуникативное, речевое, познавательное развитие. В планах на будущее необходимо пополнять библиотечный фонд электронными изданиями, учебными печатными, методической изданиями в соответствии с ФГОС ДО, детской художественной литературой в соответствии с реализуемыми программами.

1.12. Оценка качества материально-технической базы

Детский сад ведет работу в одном здании, укомплектованы и функционируют 11 групп: 4 группы - общеразвивающей направленности и 7 групп компенсирующей направленности с 12 часовым пребыванием детей (5 групп для детей с тяжелым нарушением речи и 2 группы для детей с задержкой психического развития).

Материально-техническая база ГБДОУ соответствует целям и задачам дошкольной образовательной организации. Состояние материально-технической базы соответствует санитарно-гигиеническим нормам и требованиям, а также требованиям пожарной безопасности. Материально-технические и медико-социальные условия пребывания детей обеспечивают высокий уровень физического развития детей в соответствии с их возрастными и индивидуальными особенностями.

Для создания комфортной и безопасной среды в Образовательном учреждении созданы следующие условия:

- помещения оснащены мебелью, пособиями и игрушками в соответствии с требованиями действующего СанПиНа;
- соблюдаются требования по технике безопасности во всех помещениях и на территории детского сада.

Для обеспечения безопасности детей здание учреждения оборудовано пожарной сигнализацией и тревожной кнопкой, что позволяет своевременно и оперативно вызвать наряд охраны в случае чрезвычайной ситуации (ЧС). Охрану объекта осуществляет ЧОП. В должностные обязанности сотрудников ЧОП входит осуществление контроля: за пропускным режимом, за обстановкой на внешнем объектовом и внутри объектовым режимами, посредством проверки документов у прибывающих лиц, наблюдением за территорией, как около здания, так и вне её во время планового обхода.

Обеспечение условий безопасности в учреждении выполняется локальными нормативно-правовыми документами: приказами, инструкциями, положениями. В соответствии с требованиями законодательства по охране труда систематически проводятся разного вида инструктажи: вводный (при поступлении), первичный (с вновь поступившими), повторный, что позволяет персоналу владеть знаниями по охране труда и технике безопасности, правилами пожарной безопасности, действиям в чрезвычайных ситуациях. Во всех помещениях имеются планы эвакуации, назначены ответственные лица за безопасность. Территория по всему периметру ограждена металлическим забором.

Здание Образовательного учреждения размещено на самостоятельном, благоустроенном земельном участке. Въезды и входы на территорию Образовательной

организации имеют твердое покрытие. Зона игровой территории включает в себя 11 оборудованных прогулочных площадок: 1 для детей раннего возраста и 10 для детей дошкольного возраста.

Работа всего персонала направлена на создание комфорта, уюта, положительного эмоционального климата обучающихся (воспитанников). Дошкольное учреждение включает: 11 групповых комнат, 4 из них с отдельными спальнями.

В ГБДОУ для реализации образовательной программы дошкольного образования создана разнообразная по содержанию развивающая предметно-пространственная среда, которая пополняется и обновляется, обеспечивая возможность общения и совместной деятельности детей и взрослых, двигательной активности. При формировании среды осуществляется подбор материалов, игр, оборудования и инвентаря в соответствии с особенностями возраста детей, охраны и укрепления их здоровья.

Развивающая предметно-пространственная среда включает в себя средства обучения, материалы, инвентарь, игровое, спортивное оборудование, которые позволяют обеспечить игровую, познавательную, исследовательскую и творческую активность детей, экспериментирование с материалами, доступными детям; в том числе развитие крупной и мелкой моторики; участие в подвижных играх и соревнованиях; эмоциональное благополучие детей, возможность самовыражения.

В Образовательном учреждении создана насыщенная, разнообразная, меняющаяся в зависимости от задач развивающая предметно-пространственная среда, построенная по принципам ФГОС ДО: безопасная, трансформируемая, имеется полифункциональное оборудование, среда вариативна и ориентирована на концепцию целостного развития дошкольника как субъекта детской деятельности, которая позволяет решать педагогическому коллективу образовательные задачи в соответствии с образовательной программой. В каждой возрастной группе имеется индивидуальный интерьер, в соответствии с возрастом подобран игровой и учебный материал, подбор которого определяется особенностями личностно-ориентированной модели общения с дошкольниками, их возрастными особенностями и интересами, в рамках деятельностного подхода.

Игрушки, используемые в детском саду, отвечают гигиеническим требованиям, подвергаются влажной обработке и дезинфекции.

Учебно-методическая оснащенность детского сада позволяет педагогам проводить образовательный процесс по реализации Основной образовательной программы дошкольного образования и Федерального государственного образовательного стандарта дошкольного образования по всем образовательным областям в соответствии с требованиями, также созданы необходимые условия использования технических средств, которые помогают педагогам активно использовать их на занятиях и в других видах деятельности.

Методический кабинет располагает разнообразными методическими, демонстрационными, раздаточными материалами, необходимой методической литературой по инновационным формам работы и в соответствии с Образовательными программами дошкольного образования.

В ГБДОУ имеется необходимый набор помещений для всестороннего развития и оздоровления дошкольников:

- 1 музыкальный зал
- 1 спортивный зал,

Также имеются физкультурно-спортивная площадка с игровым оборудованием.

В ГБДОУ имеются специализированные кабинеты по охране и укреплению здоровья:

- 1 кабинет педагога-психолога,
- 5 кабинетов учителей логопедов,
- 2 кабинета учителей-дефектологов,
- центры уединения в группе, где дети могут почитать книгу, поиграть со своей

игрушкой, порисовать и т.д.

- в группах раннего и младшего возраста имеются сенсорные панно.

Для эффективной организации образовательного процесса и успешного усвоения воспитанниками программных задач в ГБДОУ имеются следующие средства обучения и воспитания:

Материально технические средства	Количество	Группы младшего среднего возраста	Группы старшего и подготовительного возраста	Физкультурные и музыкальные залы	Кабинеты заместителей заведующего	Кабинеты специалистов	Медицинские кабинеты
Ноутбук	14	1	4	1	-	7	1
Компьютер	7				5	2	-
Принтер	6				4	2	
МФУ	2				2		
Мультимедиа проектор	1			1			
Музыкальный центр	2	8		2			
Магнитофон	4	1	3				
Фортепиано	1			1			
Подключение к высокоскоростному интернету	3				2	1	
Инфозона	1						
Портативная аудиосистема	1			1			
Синтезатор	1			1			
Очиститель увлажнитель воздуха	14	2	9	2			1
Интерактивная доска	6		6				

В Образовательном учреждении большое внимание уделяется медицинскому обеспечению и физкультурно-оздоровительной работе с детьми. Регулярно проводится диспансеризация детей и вакцинация согласно календарю профилактических прививок. Ежеженедельно проводится прием врача-аллерголога.

Для медицинского обслуживания детей оборудованы специальные медицинские кабинеты: кабинет врача-педиатра и медицинской сестры, процедурный кабинет, изолятор.

В образовательном учреждении имеются оборудованный пищеблок.

Организация питания осуществляется администрацией Образовательного учреждения в соответствии с действующими натуральными нормами питания.

В дошкольном учреждении 4-х разовое питание в группах с 12-часовым пребыванием детей, в соответствии с десятидневным циклическим меню. В меню представлены разнообразные блюда: из мяса, круп, рыбы, овощей, творога, фруктов. Меню составлено с учетом калорийности, сочетает в полном объеме белки, жиры, углеводы. Поставка продуктов осуществляется строго по заявке учреждения в соответствии с графиком. Каждый поступающий продукт имеет удостоверение качества и безопасности. На мясо, курицу, рыбу и яйцо - ветеринарная справка. В ГБДОУ создана комиссия из сотрудников, которая принимает сырье, проверяют закладку продуктов и оценивает

готовую продукцию. Приготовление пищи проводится по технологическим картам, которые разработаны и утверждены Управлением социального питания. Еда готовится в соответствии с санитарно-гигиеническими требованиями и нормами. Ежегодно осуществляются лабораторные исследования питьевой воды и поступающего сырья. В пищеблоке в достаточном количестве набор оборудования, инвентаря и посуды. Все промаркировано в соответствии с её нахождением в цехах разного назначения (сырой, варёной продукции), в соответствии с приготавливаемым блюдом. Ежедневно в пищеблоке проводится контроль за соблюдением сроков реализации продуктов, их хранения, товарного соседства, в том числе за температурным режимом в холодильнике.

Поставка товаров в 2021 году

Предмет закупки	Способ определение поставщика	Сумма, руб.
Средства индивидуальной защиты	Облучатели-рециркуляторы, дозаторы	10974,9
Канцелярские товары	АЭФ	96403,08
Дидактические развивающие игры и оборудование	АЭФ	199184,2
Катриджи бумага для оргтехники	АЭФ	23875,8
Спортивный инвентарь	АЭФ	17000
Поставка намывного песка	АЭФ	10683,12
Дезинфекция помещений	ЭМ	47130

Дезинфекция постельных принадлежностей	ЭМ	14400
Хозтовары (моющие средства, стиральный порошок, туалетная бумага)	АЭФ	88334,45
Доступ к сети интернет	ЭМ	25000
Лицензированное программное обеспечение	ЭМ	1324
Программа «Вижен-Софт. Питание в детском саду 2021»	ЭМ	12000
Страхование здания	ЕИ	5000
Прохождение ежегодного медицинского осмотра сотрудников ДОУ	ЕИ	99770
Кухонная техника(мясорубка, картофелечистка)	АЭФ	95422,23
Снегоуборочная техника	АЭФ	44705,25
Оборудование кладовой(стеллажи, противопожарная дверь)	АЭФ	53380,03
Обучение (тепло, электричество, ИКТ)	АЭФ	2887,68

Производственный контроль	ЕИ	113628
ИТОГО		961102,74

Вывод: Материально-техническое состояние ГБДОУ и территории соответствует действующим требованиям и нормам СанПиНов к устройству, содержанию и организации режима работы в дошкольных организациях, правилам пожарной безопасности, требованиям охраны труда.

2. Результаты анализа показателей деятельности дошкольной образовательной организации, подлежащей самообследованию

(утверждены приказом Министерства образования и науки РФ от 10.12.2013 г. № 1324)

№ п/п	Показатели	Единица Измерения
1.	Образовательная деятельность	
1.1	Общая численность воспитанников, осваивающих образовательную программу дошкольного образования, в том числе:	195 человека
1.1.1	В режиме полного дня (8-12 часов)	195 человек
1.1.2	В режиме кратковременного пребывания (3-5 часов)	0
1.1.3	В семейной дошкольной группе	0
1.1.4	В форме семейного образования с психолого-педагогическим сопровождением на базе дошкольной образовательной организации	0
1.2	Общая численность воспитанников в возрасте до 3 лет	23 человек
1.3	Общая численность воспитанников в возрасте от 3 до 8 лет	172 человека
1.4	Численность/удельный вес численности воспитанников в общей численности воспитанников, получающих услуги присмотра и ухода:	195 человека/ 100%
1.4.1	В режиме полного дня (8-12 часов)	195 человек/ 100%
1.4.2	В режиме продленного дня (12-14 часов)	0
1.4.3	В режиме круглосуточного пребывания	0
1.5	Численность/удельный вес численности воспитанников с ограниченными возможностями здоровья в общей численности воспитанников, получающих услуги:	107/54,8%
1.5.1	По коррекции недостатков в физическом и (или) психическом развитии	107 человек
1.5.2	По освоению образовательной программы дошкольного образования	195 человек
1.5.3	По присмотру и уходу	0
1.6	Средний показатель пропущенных дней при посещении дошкольной образовательной организации по болезни на одного воспитанника	24 дня
1.7	Общая численность педагогических работников, в том числе:	34 человека
1.7.1	Численность/удельный вес численности педагогических работников, имеющих высшее образование	16 человек/ 47%
1.7.2	Численность/удельный вес численности педагогических	12 человек/ 35%

	работников, имеющих высшее образование педагогической направленности (профиля)	
1.7.3	Численность/удельный вес численности педагогических работников, имеющих среднее профессиональное образование	18 человек/ 53%
1.7.4	Численность/удельный вес численности педагогических работников, имеющих среднее профессиональное образование педагогической направленности (профиля)	18 человек/ 53%
1.8	Численность/удельный вес численности педагогических работников, которым по результатам аттестации присвоена квалификационная категория, в общей численности педагогических работников, в том числе:	32 человека/ 94%
1.8.1	Высшая	23 человека/ 67%
1.8.2	Первая	9 человек/ 27%
1.9	Численность/удельный вес численности педагогических работников в общей численности педагогических работников, педагогический стаж работы которых составляет:	
1.9.1.	Педагогический стаж до 5 лет	8 человек/ 25%
1.9.2.	Педагогический стаж свыше 30 лет	5 человек/ 15%
1.10	Численность/удельный вес численности педагогических работников в общей численности педагогических работников в возрасте до 30 лет	6 человек/ 19%
1.11	Численность/удельный вес численности педагогических работников в общей численности педагогических работников в возрасте от 55 лет	4 человека/ 12%
1.12	Численность/удельный вес численности педагогических и административно-хозяйственных работников, прошедших за последние 5 лет повышение квалификации/профессиональную переподготовку по профилю педагогической деятельности или иной осуществляемой в образовательной организации деятельности, в общей численности педагогических и административно- хозяйственных работников	38 человека/ 76%
1.13	Численность/удельный вес численности педагогических и административно-хозяйственных работников, прошедших повышение квалификации по применению в образовательном процессе федеральных государственных образовательных стандартов в общей численности педагогических и административно-хозяйственных работников	36 человек/ 72%
1.14	Соотношение "педагогический работник/воспитанник" в дошкольной образовательной организации	6/1
1.15	Наличие в образовательной организации следующих педагогических работников:	
1.15.1	Музыкального руководителя	2
1.15.2	Инструктора по физической культуре	1
1.15.3	Учителя-логопеда	5
1.15.4	Логопеда	0
1.15.5	Учителя-дефектолога	2
1.15.6	Педагога-психолога	1
2.	Инфраструктура:	
2.1	Общая площадь помещений, в которых осуществляется образовательная деятельность, в расчете на одного воспитанника	6.7 кв.м.

2.2	Площадь помещений для организации дополнительных видов деятельности воспитанников	119.3 кв.м
2.3	Наличие физкультурного зала	Да
2.4	Наличие музыкального зала	Да
2.5	Наличие прогулочных площадок, обеспечивающих физическую активность и разнообразную игровую деятельность воспитанников на прогулке	Да

Вывод: Анализ показателей указывает на то, что ГБДОУ имеет достаточную инфраструктуру, которая соответствует требованиям действующих СанПиНов и позволяет реализовывать образовательные программы в полном объеме в соответствии с ФГОС ДО. Детский сад укомплектован достаточным количеством педагогических и иных работников, которые имеют высокую квалификацию и регулярно проходят курсы повышения квалификации, что обеспечивает хорошую результативность образовательной деятельности.

**ДОКУМЕНТ ПОДПИСАН
ЭЛЕКТРОННОЙ ПОДПИСЬЮ**

СВЕДЕНИЯ О СЕРТИФИКАТЕ ЭП

Сертификат 603332450510203670830559428146817986133868575807

Владелец Андреева Наталья Александровна

Действителен с 31.03.2022 по 31.03.2023