

**Государственное бюджетное дошкольное образовательное учреждение
детский сад №67 комбинированного вида Фрунзенского района**

СОГЛАСОВАНО
Общим собранием
Протокол №5 от 27.04.2023г.



УТВЕРЖДЕНО
Заведующим ГБДОУ №67
И. А. Андреева
от 27.04.2023г.

СОГЛАСОВАНО
Советом родителей
(законных представителей воспитанников)
Протокол №3 от 12.04.2023г.

ОТЧЕТ О РЕЗУЛЬТАТАХ САМООБСЛЕДОВАНИЯ

**Государственного бюджетного дошкольного образовательного учреждения
детский сад №67 комбинированного вида Фрунзенского района
Санкт-Петербурга за 2022год**

**Санкт-Петербург
2023**

Оглавление

Введение.....	3
1. Аналитическая часть	3
1.1. Общие сведения об образовательной организации.....	3
1.2. Оценка системы управления организации	4
1.3. Структура и количество групп.....	6
1.4. Медико-социальные условия пребывания детей в ГБДОУ.....	6
1.5. Оценка состояния здоровья детей	9
1.6. Оценка образовательной деятельности	11
1.7. Организация работы с родителями	16
1.8. Участие воспитанников в конкурсном движении	17
1.9. Оценка функционирования внутренней системы оценки качества образования	19
1.10. Оценка кадрового обеспечения	19
1.11. Оценка качества библиотечно-информационного обеспечения	24
1.12. Оценка качества материально-технической базы	25
2. Результаты анализа показателей деятельности дошкольной образовательной организации, подлежащей самообследованию	30

Введение

В соответствии с п. 3 ч. 2 ст. 29 Федерального закона от 29.12.2012 № 273-ФЗ «Об образовании в Российской Федерации», приказа Министерства образования и науки Российской Федерации от 14.12.2017 № 1218 «О внесении изменений в Порядок проведения самообследования образовательной организацией, утвержденный приказом Министерства образования и науки Российской Федерации от 14.06.2013 № 462, приказа Министерства образования и науки Российской Федерации от 10.12.2013 № 1324 «Об утверждении показателей деятельности образовательной организации, подлежащей самообследованию», на основании Устава ГБДОУ детского сада №67 комбинированного вида Фрунзенского района Санкт-Петербурга №1401-р от 13.07.2022г., с целью обеспечения доступности и открытости информации о деятельности Государственного бюджетного дошкольного образовательного учреждения детский сад № 67 комбинированного Фрунзенского района Санкт-Петербурга (далее - ГБДОУ), а так же для определения дальнейших перспектив развития, при самообследовании были проведены: оценка образовательной деятельности, оценка системы управления организации, оценка организации учебного процесса, оценка качества кадрового, учебно-методического, библиотечно-информационного обеспечения, материально-технической базы, а также оценка функционирования внутренней системы оценки качества образования.

1. Аналитическая часть

1.1. Общие сведения об образовательной организации

Наименование образовательной организации	Государственное бюджетное дошкольное образовательное учреждение детский сад № 67 комбинированного вида Фрунзенского района Санкт-Петербурга.
Сокращенное наименование образовательной организации	ГБДОУ детский сад № 67 Фрунзенского района Санкт-Петербурга
Руководитель	Заведующий – Андреева Наталья Александровна
Юридический адрес организации	192071, Санкт-Петербург, Будапешская улица, дом 40 корпус 3, литера А.
Телефон, факс	360-77-07, 360-74-72.
Адрес электронной почты	dou067@edu-frn.spb.ru;
Учредитель	Комитет по образованию и администрация Фрунзенского района Санкт-Петербурга
Дата создания	1968г.

Лицензия	Лицензия на право ведения образовательной деятельности (бессрочная): № 857 от 15.11. 2001г.
Устав	Устав Государственного бюджетного дошкольного образовательного учреждения детского сада № 67 комбинированного вида Фрунзенского района Санкт-Петербурга утвержден распоряжением Комитета по образованию от 13 июля 2022 года №1401-р.

Государственное бюджетов дошкольное образовательное учреждение детский сад №67 комбинированного вида Фрунзенского района Санкт-Петербурга (далее-ГБДОУ) расположено в одном здании. Здание и участок детского сада расположены в зоне с особыми требованиями к качеству окружающей среды, вдали от магистральных улиц и инженерных сооружений по адресам: Санкт-Петербург, ул. Будапештская д. 40, к.3 лит.А

Проектная мощность: 200 мест.

Цель деятельности ГБДОУ №67 — осуществление образовательной деятельности по реализации образовательных программ дошкольного образования. Предметом деятельности ГБДОУ №67 является формирование общей культуры, развитие физических, интеллектуальных, нравственных, эстетических и личностных качеств, формирование предпосылок учебной деятельности, сохранение и укрепление здоровья воспитанников. График работы ГБДОУ №67: рабочая неделя — пятидневная, с понедельника по пятницу с 7:00 до 19:00. Длительность пребывания детей в группах: компенсирующей и общеразвивающей направленности 12 часов. Прием в Образовательное учреждение осуществляется в соответствии с Правилами приема обучающихся по образовательным программам дошкольного образования.

1.2. Оценка системы управления организации

Управление ГБДОУ № 67 осуществляется в соответствии с действующим законодательством и уставом ГБДОУ. Управление ГБДОУ строится на принципах единоначалия и коллегиальности. Единоличным исполнительным органом образовательного учреждения является руководитель ГБДОУ - заведующий.

Структура, порядок формирования, срок полномочий и компетенция органов управления дошкольной образовательной организации, порядок принятия ими решений и выступления от имени дошкольной образовательной организации установлены Уставом дошкольной образовательной организации в соответствии с законодательством Российской Федерации. Система управления ГБДОУ, обеспечивает включение всех участников педагогического процесса в управление.

Коллегиальными органами управления Образовательным учреждением являются:

- Общее собрание работников Образовательного учреждения;
- Педагогический совет Образовательного учреждения;
- Совет родителей Образовательного учреждения.

Органы управления, действующие в ГБДОУ

Наименование органа	Функции
Заведующий	Контролирует работу и обеспечивает эффективное взаимодействие структурных подразделений организации, утверждает штатное расписание, отчетные документы организации, осуществляет общее руководство Детским садом
Совет родителей	Рассматривает вопросы: развития образовательной организации; финансово-хозяйственной деятельности; материально-технического обеспечения
Педагогический совет	Осуществляет текущее руководство образовательной деятельностью Детского сада, в том числе рассматривает вопросы: развития образовательных услуг; регламентации образовательных отношений; разработки образовательных программ; выбора учебных пособий, средств обучения и воспитания; материально-технического обеспечения образовательного процесса; аттестации, повышении квалификации педагогических работников; координации деятельности методических объединений
Общее собрание работников	Реализует право работников участвовать в управлении образовательной организацией, в том числе: участвовать в разработке и принятии коллективного договора, Правил трудового распорядка, изменений и дополнений к ним; принимать локальные акты, которые регламентируют деятельность образовательной организации и связаны с правами и обязанностями работников; разрешать конфликтные ситуации между работниками и администрацией образовательной организации; вносить предложения по корректировке плана мероприятий

	организации, совершенствованию её работы и развитию материальной базы
--	---

Вывод: Структура и система управления соответствуют специфике деятельности детского сада. По итогам 2022 года система управления ГБДОУ оценивается как эффективная, позволяющая учесть мнение работников и всех участников образовательных отношений. В следующем году изменение системы управления не планируется.

1.3. Структура и количество групп

ГБДОУ в 2022 году посещают 201 воспитанник в возрасте от 2-х до 7 лет.

Сформировано 4 группы общеразвивающей направленности и 7 групп компенсирующей направленности, общее количество 11 групп. Из них:
 общеразвивающей направленности для детей от 2 до 3 лет - 1 группа;
 общеразвивающей направленности для детей от 3 до 4 лет - 1 группа;
 общеразвивающей направленности для детей от 4 до 5 лет - 1 группа;
 общеразвивающей направленности для детей от 5 до 7 лет - 1 группа;
 компенсирующей направленности для детей с ОВЗ(ТНР) от 4 до 5 лет - 1 группа;
 компенсирующей направленности для детей с ОВЗ (ТНР) от 5 до 6 лет - 2 группы;
 компенсирующей направленности для детей с ОВЗ (ТНР) от 6 до 7 лет - 2 группы;
 компенсирующей направленности для детей с ОВЗ (ЗПР) от 4 до 5 лет - 1 группа;
 компенсирующей направленности для детей с ОВЗ(ЗПР) от 5 до 7 лет - 1 группа.

Режим работы	Показатель	Сад		Ранний возраст	
		общеразвивающие	компенсирующие	общеразвивающие	компенсирующие
12 часов	Детей	66	115	20	0
	Групп	4	7	1	0
		181 детей/10 групп		20 ребенка/1 групп	

1.4. Медико-социальные условия пребывания детей в ГБДОУ

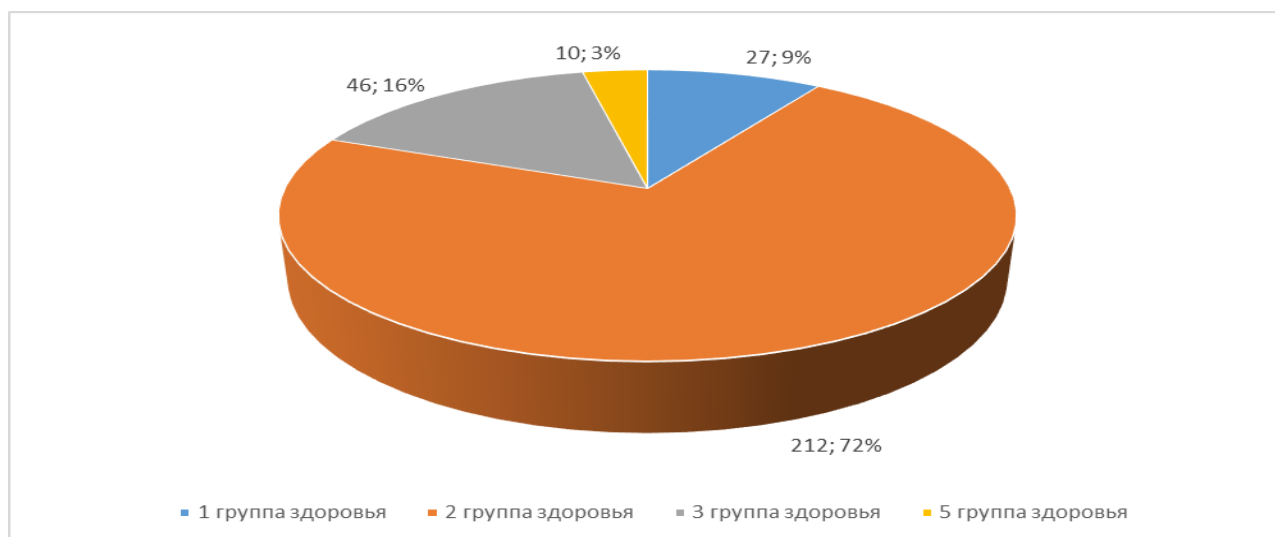
В течение всего 2022-2023уч. года в ГБДОУ велась активная работа по сохранению и укреплению физического и психического здоровья детей, приобщению их к здоровому образу жизни с учетом потребности групп оздоровительной направленности. Для успешного решения этих задач были использованы различные средства физического воспитания в комплексе: рациональный режим, режим питания, режим двигательной активности (утренняя гимнастика, физкультурные занятия, спортивные досуги, праздники,

индивидуальная работа, игры на прогулке). Так же в течение года, в практике активно использовались здоровьесберегающие технологии: дыхательная гимнастика, гимнастика для глаз, корригирующая гимнастика (бодрящая гимнастика после дневного сна), упражнения на релаксацию, музыкальные подвижные и хороводные игры, спортивные досуги и развлечения, самомассаж.

Физкультурно-оздоровительная работа - важная составляющая образовательного процесса, представляет собой комплексное решение задач по охране жизни и укреплению здоровья детей, воспитанию у них определенных физических качеств. Необходимо постоянно следить за здоровьем детей, помогать им осознать ценность здорового образа жизни, учить бережно относиться к своему здоровью и здоровью окружающих, знакомить с элементарными правилами безопасного поведения.

Цель физкультурно-оздоровительной работы - создание условий для сохранения, укрепления физического и психического здоровья детей с учетом их индивидуальных особенностей, удовлетворения потребностей дошкольников в двигательной активности, формирования основ здорового образа жизни, посредством реализации комплекса мероприятий с привлечением родителей воспитанников.

Группы здоровья воспитанников



1 группу здоровья составляет 9% воспитанников, 72% имеют 2 группу здоровья, 3 группу – 16% и 3% детей имеют 5 группу здоровья. Для профилактики заболеваний и укрепления здоровья воспитанников в детском саду организуются профилактические мероприятия:

- регулярные осмотры врача-педиатра;
- анализ состояния здоровья детей;
- плановые осмотры врачей-специалистов;
- информирование родителей о состоянии здоровья детей;
- плановая вакцинация с письменного согласия родителей (законных

представителей);

- контроль за санитарно-гигиеническими условиями;
- организация сбалансированного детского питания с учетом индивидуальных показаний;
- использование вариативных режимов дня (холодный – теплый период года);
- оптимизация режима двигательной активности в помещении и на прогулках;
- соблюдение режима проветривания во время бодрствования, сна и во время отсутствия детей в групповых помещениях;
- соблюдение питьевого режима в группе;
- соблюдение требований к максимальной учебной нагрузке;
- облегчённая одежда детей в группе и на занятиях физкультурой;
- пропаганда здорового образа жизни;
- утренняя зарядка;
- бодрящая гимнастика после сна и «Дорожки здоровья» (массажные коврики для профилактики плоскостопия и пр.);
- дыхательная гимнастика;
- гимнастика для глаз;
- упражнения для развития мелкой моторики (самомассаж кистей рук);
- формирование и закрепление культурно-гигиенических навыков и навыков здорового образа жизни;
- профилактические закаливающие процедуры (в теплый период года):
 - солнечные ванны и соблюдение питьевого режима;
 - обширное умывание прохладной водой;
- термометрия утром и после обеда.

Все перечисленные профилактические мероприятия способствуют укреплению иммунитета у детей, улучшению сопротивляемости организма, и, как следствие, значительному уменьшению количества случаев заболевания, их продолжительности и тяжести протекания.

Для реализации системы физкультурно-оздоровительной работы в детском саду обеспечены следующие условия:

- оборудован зал для физкультурных занятий, оснащенный гимнастическими скамейками, шведской стенкой, массажными ковриками для профилактики плоскостопия, нестандартным оборудованием, мячами, обручами, кеглями, многофункциональными модулями и др.;
- в каждой возрастной группе оборудованы спортивные уголки, где дошкольники занимаются самостоятельно и под наблюдением педагогов. В свободном доступе находятся атрибуты для игр, игрушки, мелкий спортивный инвентарь для развития мелкой и общей моторики, настольно-печатные игры, пособия, направленные на приобщение детей к здоровому образу жизни.

Все это позволяет включить в работу большую группу детей, что обеспечивает высокую моторную плотность занятий. Стандартное и нестандартное

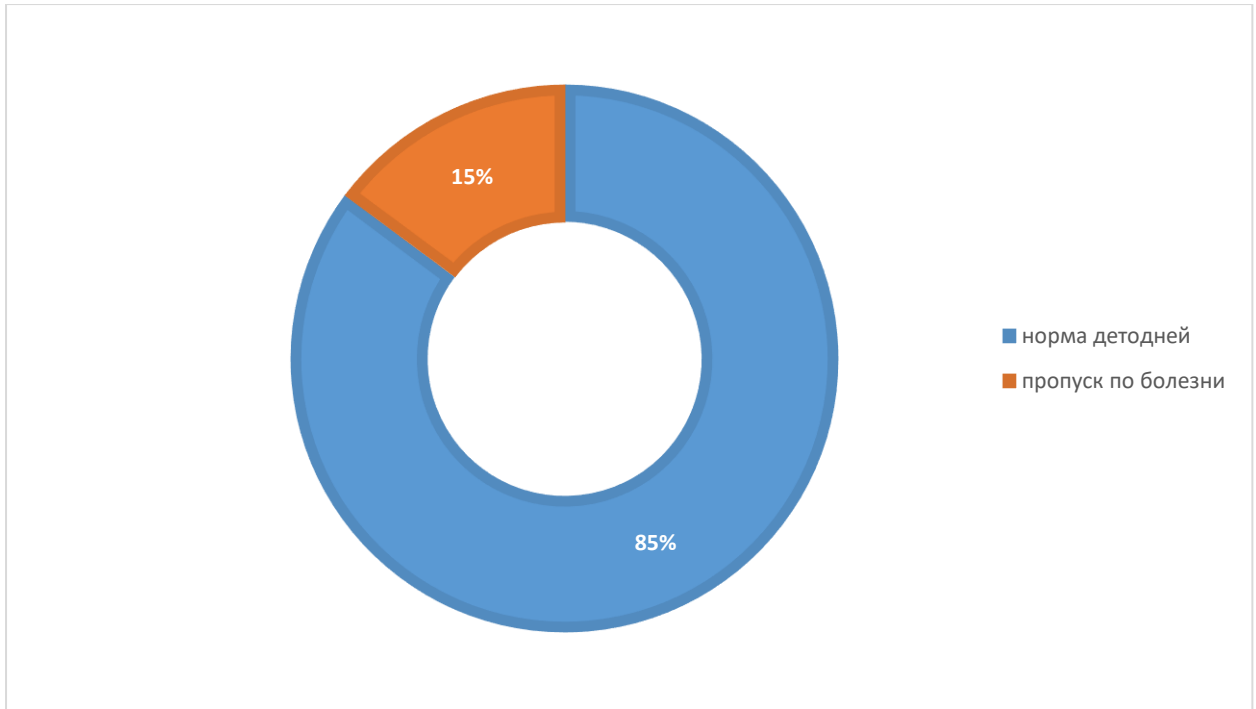
оборудование используется для проведения эстафет, игр, общеразвивающих упражнений для развития основных видов движения (ходьба, бег, метание, прыжки, лазанье), обогащает двигательный опыт детей.

Под руководством инструктора по физической культуре систематически проводились физкультурные занятия, спортивные развлечения и праздники для детей с участием и без участия родителей в соответствии с годовым планом и календарным учебным графиком.

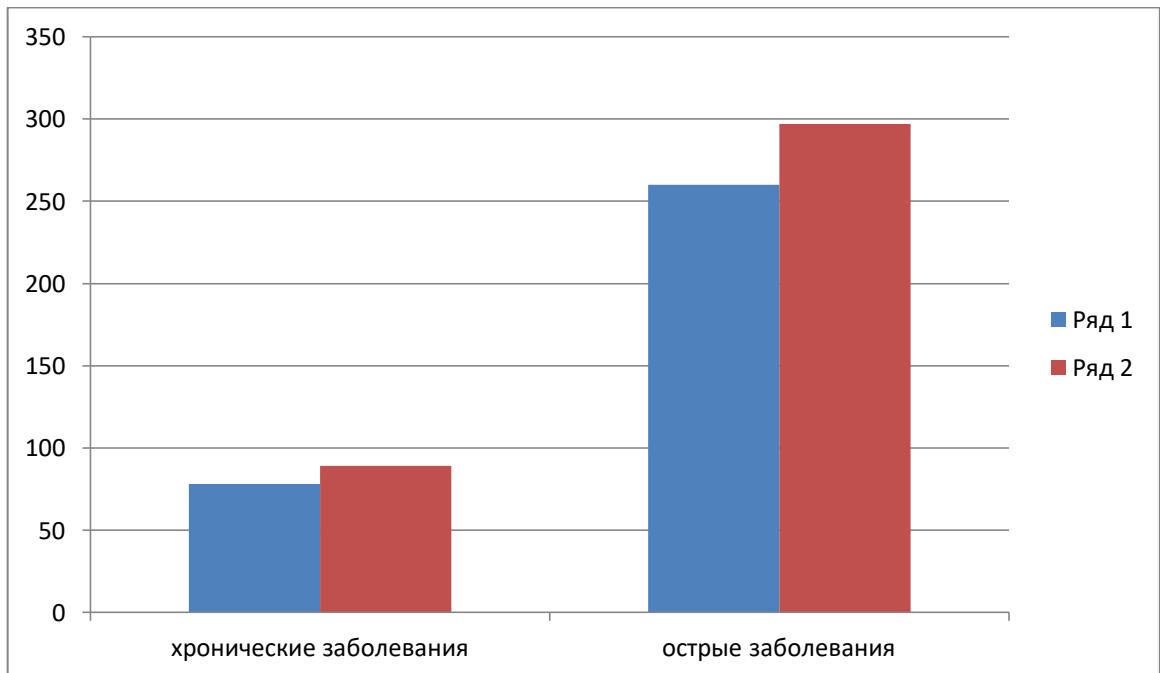
1.5. Оценка состояния здоровья детей

№	Анализ острой заболеваемости за 2022 год (наименование болезни)	Количество заболеваний
1	Острые кишечные инфекции,	2
2	Ротавирусная инфекция	1
3	Неуточненная кишечная инфекция	1
4	Скарлатина	0
5	Ветряная оспа	14
6	Инф. мононуклеоз	1
7	Острые заболевания органов дыхания (ОРВИ)	283
	Всего острых заболеваний за год	297
№	Анализ хронической заболеваемости за 2022 год (наименование болезни)	Количество заболеваний
1	Болезни эндокринной системы	8
2	Диабет	2
3	Болезни крови и кроветворных органов	4
4	Болезни нервной системы	6
5	Болезни глаз и его придатков	2
6	Болезни органов дыхания, в т.ч. бронхиальная астма	24
7	Болезни мочеполовой системы	2
8	Болезни кожи и подкожной клетчатки	21
9	Болезни костно-мышечной системы и соединительных тканей	14
10	Врожденные пороки развития, в т.ч. пороки сердца и сосудов	3
	Всего хронических заболеваний за год	89

Общее количество пропущенных дней по болезни за 2022 год



Сравнительный анализ заболеваемости детей за 2 года



Анализ заболеваемости показал, что структура и количество случаев заболеваемости зависит от врожденных патологий воспитанников, а также от качества проведения оздоровительной работы.

На представленной диаграмме прослеживается снижение уровня как хронических, так и острых заболеваний. Для профилактики хронических и острых

заболеваний в детском саду применяется комплекс санитарно-гигиенических, лечебно-оздоровительных и профилактических мероприятий.

1.6. Оценка образовательной деятельности

Образовательная деятельность в ГБДОУ организована в соответствии с Федеральным законом от 29.12.2012 №273-ФЗ «Об образовании в Российской Федерации», ФГОС ДО, действующими правилами СанПиН 1.2.3685-2 от 28.01.2021г.

В ГБДОУ дошкольное образование осуществляется в соответствии с образовательной программой дошкольного образования ГБДОУ№67 комбинированного вида Фрунзенского района Санкт-Петербурга (далее - Программа) и образовательной программой дошкольного образования ГБДОУ№67 комбинированного вида Фрунзенского района Санкт-Петербурга, адаптированной для детей с ОВЗ (тяжелое нарушение речи, задержка психического развития), разработанной учреждением самостоятельно в соответствии с федеральным государственным образовательным стандартом дошкольного образования.

Программа определяет содержание и организацию образовательной деятельности на уровне дошкольного образования. Программа обеспечивает разностороннее развитие детей в возрасте от 2-х до 7-ми лет с учетом их возрастных, индивидуальных психологических и физиологических особенностей по основным направлениям: социально-коммуникативному, познавательному, речевому, художественно-эстетическому и физическому развитию. Реализуется на государственном языке Российской Федерации: на русском языке.

Программа включает обязательную часть и часть, формируемую участниками образовательных отношений. Обе части являются взаимодополняющими и необходимыми с точки зрения реализации требований Федерального государственного образовательного стандарта дошкольного образования (далее - ФГОС ДО). Часть образовательной программы, формируемой участниками образовательных отношений, ориентирована на потребности и интересы воспитанников и их родителей.

Обязательная часть программы предполагает комплексность подхода, обеспечивая развитие детей в пяти взаимодополняющих образовательных областях: социально коммуникативное развитие; познавательное развитие; речевое развитие; художественно-эстетическое развитие; физическое развитие. Конкретное содержание указанных образовательных областей зависит от возрастных и индивидуальных особенностей детей, определяется целями и задачами Программы.

В работе с детьми используются парциальные программы краеведческой, социально – педагогической, познавательной направленности:

- «Основы безопасности детей дошкольного возраста», Авдеева Н., Князева О.Л, Стеркина Р.Б
- «Первые шаги» Г.Т. Алифанова.
- «Экономическое воспитание дошкольников: формирование предпосылок финансовой грамотности», А.Д. Шатова, Ю.А. Аксёнова, И.Л. Кириллов
- «Добро пожаловать в экологию» О.А. Воронкевич

- «Приобщение детей к истокам русской народной культуры» М.Д. Маханева, О.Л.Князева.

В 2022 году педагогами всех возрастных групп и специалистами разработаны Рабочие программы, которые основываются на образовательной программе дошкольного образования ГБДОУ детский сад № 67 комбинированного вида Фрунзенского района и соответствуют требованиям ФГОС ДО.

Качество образовательной деятельности определяется на основании диагностики достижений дошкольниками планируемых результатов освоения образовательной программы дошкольного образования;

В качестве источников данных для оценки качества образования используются:

- наблюдения
- итоговые занятия
- анализ продуктов детской деятельности
- беседы
- тесты (для проведения психологической диагностики)
- игровые ситуации.

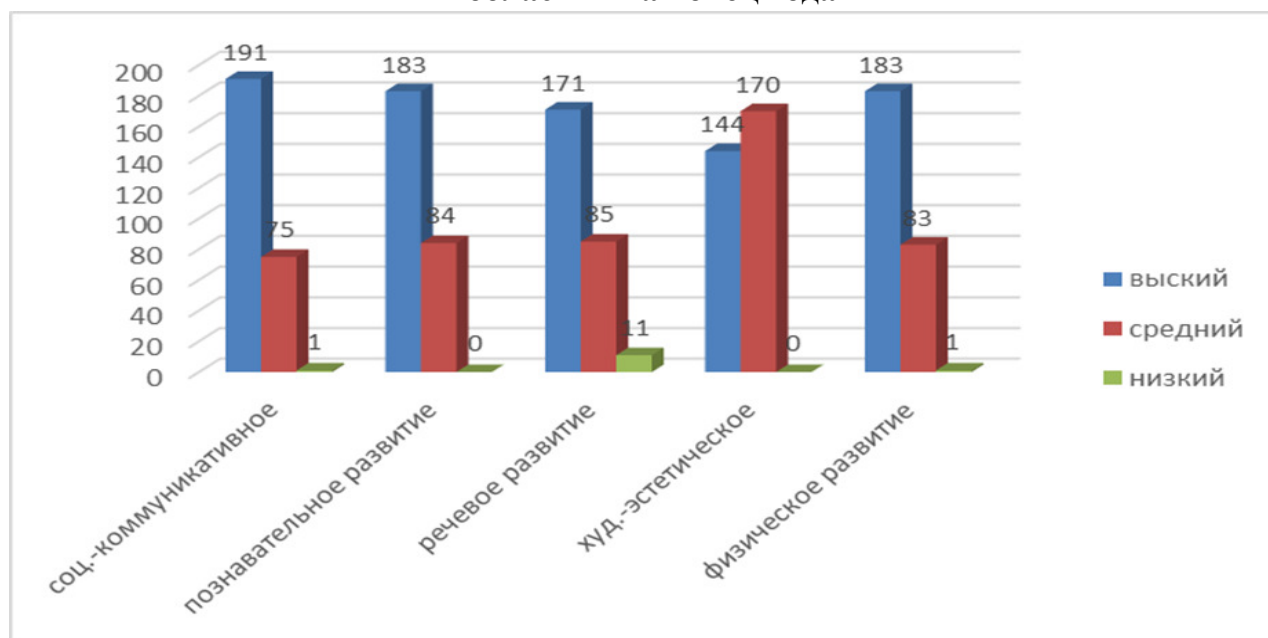
Диагностика индивидуального развития проводится два раза в год (сентябрь, май), в проведении диагностики участвуют педагоги специалисты ГБДОУ №67.

Целью диагностики является изучение достижений планируемых промежуточных и итоговых результатов освоения детьми образовательной программы дошкольного образования и комплексная оценка качества образовательной деятельности, а также оптимизация и при необходимости индивидуализация образовательного процесса. Диагностика проводится по пяти образовательным областям в соответствии с ФГОС ДО по методике Верещагиной Н.В. «Диагностика педагогического процесса», разработанной для всех возрастных групп. Результаты диагностики позволяют комплексно оценить динамику индивидуального развития детей, качество организации образовательного процесса в группе и индивидуализировать его для достижения достаточного уровня освоения каждым ребенком содержания образовательной программы ГБДОУ.

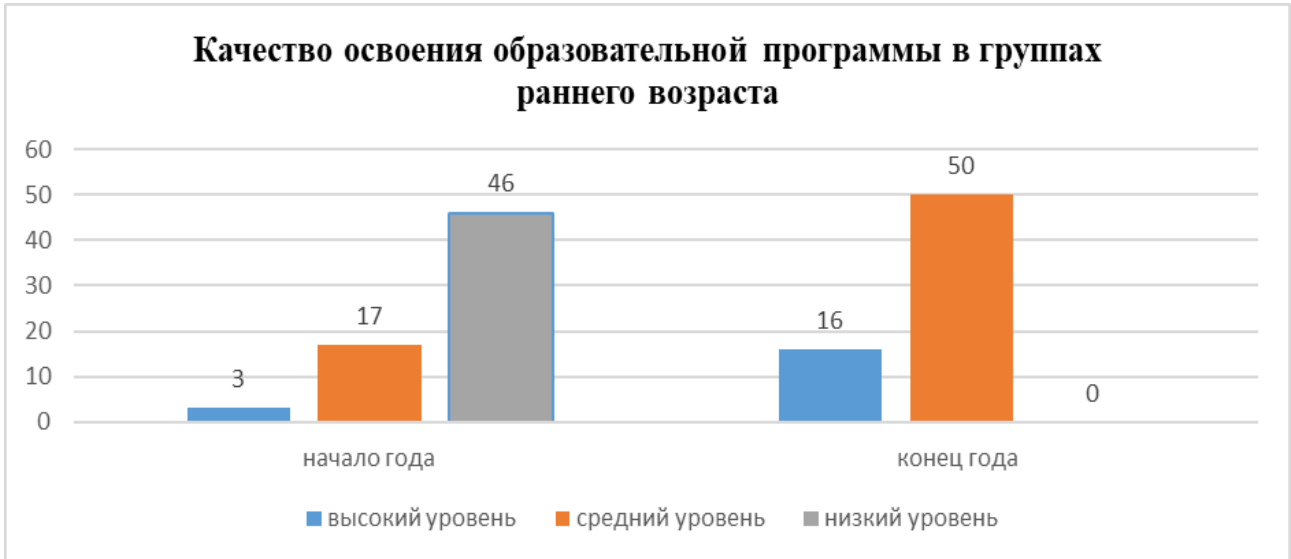
Направление развития	Показатели овладения детьми образовательной программы											
	Высокий (3,8 и выше)				Средний(2,3-3,7)				Низкий (2,2 и ниже)			
	Начало года		Конец года		Начало года		Конец года		Начало года		Конец года	
Социально-коммуникативное развитие	68	33%	164	82.5%	109	54%	32	15%	24	13%	5	2.5%
Познавательное	62	30%	148	74%	121	60%	53	26%	18	10%	-	0%

развитие												
Речевое развитие	57	29%	143	71,5%	133	67%	52	25,5%	28	23%	6	3%
Художественно-эстетическое развитие	72	36%	151	75,5%	103	51%	50	24,5%	26	12%	-	0%
Физическое развитие	69	34%	139	69,5%	103	51%	61	30%	29	16%	1	0,5%
Среднее значение по ГБДОУ:		32%		74%		56,6%		34%		14,8%		1%

Оценка качества образовательной деятельности по образовательным областям на конец года

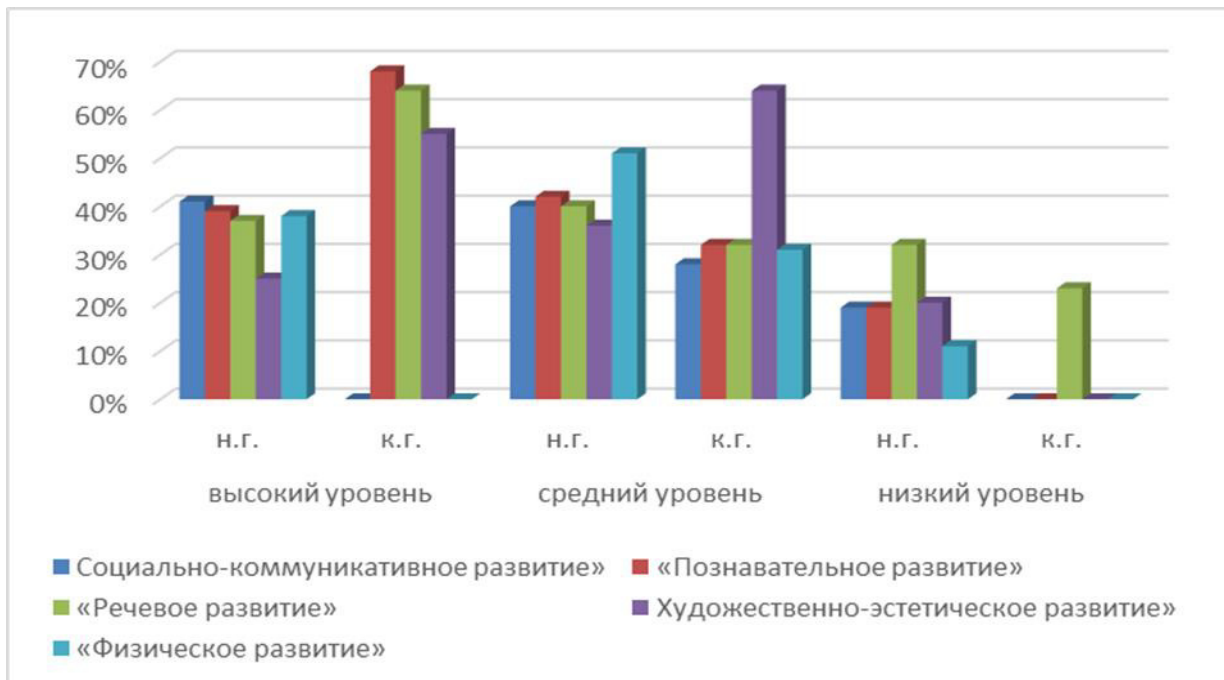


Сравнительный анализ освоения образовательной программы показывает положительную динамику по всем образовательным областям. По результатам итоговой диагностики в 2022 году наиболее высокие общегрупповые результаты освоения образовательной программы дошкольного образования наблюдаются у детей по социально-коммуникативному развитию – 82,5%, художественно-эстетическому развитию – 75,5% и познавательному развитию – 74%, по речевому развитию – 71,5%. Показатели освоения образовательной программы в области «Физического развития» ниже показателей по другим образовательным областям – 69%. При планировании работы на следующий год необходимо уделить этому направлению больше внимания.



Освоение образовательной программы воспитанниками раннего возраста, также показывает увеличение высокого и среднего уровней, и уменьшение до 0 низкого уровня.

Динамика индивидуальных результатов освоения образовательной программы воспитанниками за 2022-23 год



Психолого-педагогическая диагностика выпускников подготовительных логопедических групп «Осьминожки», «Светлячки»

Для исследования школьной зрелости использовались методики:

- Рисуночная методика Д.В. Солдатовой;
- «Оценка мотивационной готовности к школьному обучению»,
- «Корректурная проба»,
- «Графический диктант»,

- «Ориентировочный тест школьной зрелости Керна-Иразека».
- Диагностировались следующие показатели готовности к школе:
- Мотивационная готовность к школьному обучению.
- Выявление субъективно привлекательных для ребенка видов деятельности.
- Определялся, какой из трех мотивов (игровой, трудовой или учебный) является у ребенка доминирующим.
- Определялись способности концентрироваться на выполнении задания (устойчивость внимания) и умение переходить от одного задания к другому (переключение внимания).
- Умение точно выполнять задания, предлагаемые в устной форме, способность самостоятельно выполнять требуемое задание по зрительно воспринимаемому образцу.
- Выявлялся уровень психического развития, степени зрелости моторики, мышления.
- Уровень развития тонкой моторики.
- Умение ребенка ориентироваться на образец, точно копировать его, уровень развития произвольного внимания, пространственного восприятия, сенсомоторной координации.
- Выявление сформированности образных и пространственных представлений.

Результаты сравнительного анализа психолого-педагогической диагностики (готовность детей к школе)

Подготовительная группа «Светлячки»

уровень	Осень – 16 человек		Весна -16 человек	
	Высокий	5	31%	10
Средний	11	69%	6	37%
Низкий	0	0%	0	0%

Подготовительная группа «Осьминожки»

уровень	Осень – 16 человек		Весна -15 человек	
	Высокий	6	37 %	12
Средний	10	63 %	3	20 %
Низкий	0	0%	0	0 %

Вывод: практически все выпускники значительно прибавили в своих возможностях за год, и готовы к школьному обучению, необходимые предпосылки учебной деятельности сформированы на хорошем и достаточном уровне. Но надо обратить внимание на развитие мотивационной, личностной готовности к школе. Специалистами даны соответствующие рекомендации родителям выпускников в индивидуальном порядке.

По результатам оценки образовательной деятельности ГБДОУ является стабильно работающим Образовательным учреждением. Педагоги осуществляли

оценку индивидуального развития детей в рамках педагогической диагностики, в ходе наблюдения за активностью детей в свободной и организованной деятельности. Её результаты используются исключительно для индивидуализации образования, оптимизации работы с группой, показывают преобладание детей с высоким и средним уровнем освоения образовательной программы при прогрессирующей динамике на конец года, что говорит о результативности образовательной деятельности в ГБДОУ.

1.7. Организация работы с родителями

Современные тенденции в развитии дошкольного образования объединены одним важным и значимым критерием - его качеством, которое непосредственно зависит от уровня профессиональной компетентности педагогов и педагогической культуры родителей. Достичь высокого качества образования воспитанников, удовлетворить запросы родителей и интересы детей, создать для ребенка единое образовательное пространство возможно только при условии организации системы взаимодействия всех участников образовательного процесса.

Главная цель педагогов дошкольного учреждения – профессионально помочь семье в воспитании детей, при этом, не подменяя ее, а дополняя и обеспечивая более полную реализацию ее воспитательных функций.

Данная цель реализуется через следующие задачи:

- изучение запроса родителей (законных представителей), воспитательного потенциала семьи;
- повышение психолого-педагогической компетентности родителей (законных представителей);
- установление в семье естественного восприятия ребенка, социально-желательного стиля взаимодействия.

Способы взаимодействия педагогов с родителями (законными представителями) воспитанников

Наименование	Цель использования	Формы проведения общения
Информационно-аналитические	Выявление интересов, потребностей, запросов родителей, уровня их педагогической грамотности	- Родительские собрания - Консультации - Анкетирование - Индивидуальные и групповые беседы
Досуговые	Установление эмоционального контакта между участниками образовательных отношений, развитие взаимодействия родителей с детьми на конструктивной основе	- Совместные досуги, праздники - Выставки совместных работ родителей и детей - Совместные экскурсии
Наглядно-информационные; информационно-ознакомительные; информационно-	Ознакомление родителей с работой дошкольного учреждения, особенностями воспитания детей. Формирование у родителей знаний о воспитании и развитии	- Информационные буклеты для родителей - Дни открытых дверей - Открытые просмотры праздников и других мероприятий

просветительские	детей	- Выпуск стенгазет - Странички педагогов (групп) на сайте учреждения - Общение с родителями в мессенджерах: WhatsApp, «ВКонтакте»
------------------	-------	---

Для оптимизации работы с родителями воспитанников был проведен анализ состава семей воспитанников.

Характеристика семей по составу:

	Состав семьи	Количество семей	% от общего количества
1	Полная семья	172	87%
2	Неполная с матерью	29	13%
3	Неполная с отцом	0	0%

Характеристика семей по количеству детей

	Количество детей в семье	Количество семей	% от общего количества
1	1 ребенок	102	51%
2	2 ребенка	82	41%
3	3 ребенка и более	17	9%

Ежегодно родители воспитанников принимают участие в анкетировании с целью выявления удовлетворенности воспитательно-образовательного процесса, организованного в ГБДОУ.

Интересной формой работы с родителями вновь поступающих детей остаётся работа адаптационной группы, в ходе встреч которой родители тесно общаются с воспитателями групп раннего возраста, педагогами-психологами, имеют возможность подготовиться к посещению детьми детского сада, задать интересующие их вопросы.

С целью привлечения родительской общественности к участию в деятельности ГБДОУ работает Совет родителей, в состав которого входят представители всех групп детского сада.

1.8. Участие воспитанников в конкурсном движении

Наименование конкурса	Уровень конкурса	Результат участия
Районный конкурс творчества «Золотой ключик»	Районный	Диплом победителя

		1 место
V городской фестиваль-конкурс народного творчества «Мир без границ»	Городской	Диплом Лауреат I степени
Районный фестиваль «Купчинские первоцветы»	Районный	Диплом участника
Районный конкурс для детей дошкольного возраста «Петербургские ассамблеи»	Районный	Диплом победителя
Мероприятие по коллективному творчеству, посвященное дню защитников Отечества среди ГБДОУ Фрунзенского района	Районный	Грамота лауреат
Мероприятие по коллективному творчеству «Пасха» среди ГБДОУ Фрунзенского района	Районный	Диплом дипломант
II районный фестиваль «Рождественская звездочка»	Районный	Грамота Лауреат 2 степени
Физкультурное мероприятие «Новогодняя игра» среди ГБДОУ Фрунзенского района	Районный	Грамота лауреат 2 степени
Фестиваль Фрунзенского района для детских садов «Радостная пасха»	Районный	Грамота лауреат 3 степени
Мероприятие по коллективному творчеству «Космическое путешествие» среди ГБДОУ Фрунзенского района	Районный	Грамота участника
Районный конкурс чтецов среди воспитанников дошкольных учреждений	Районный	Грамота участника

1.9. Оценка функционирования внутренней системы оценки качества образования

Мониторинг качества образовательной деятельности в 2022 году показал хорошую работу педагогического коллектива, 95.8% детей успешно освоили образовательную программу дошкольного образования в своей возрастной группе. Воспитанники подготовительных групп показали высокие показатели готовности к обучению в школе. В течение года воспитанники участвовали в конкурсах и мероприятиях различного уровня.

Ежегодная оценка уровня удовлетворенности родителей качеством образовательной деятельности детского сада проводится в форме анкетирования. Анкетирование проводилось в октябре 2022 года.

Родителям были предложены вопросы:

1. «Удовлетворены ли вы условиями для развития и воспитания детей?»
2. «Удовлетворены ли вы питанием в ДОУ?»
3. «Удалось ли вам выстроить взаимоотношения с воспитателями, педагогом-психологом?»
4. «Удовлетворены ли вы отношением воспитателей к вашему ребёнку?»
5. «Получаете ли вы информацию, в которой нуждаетесь?»
6. «Что бы вы изменили в воспитательно-образовательном процессе?»
7. «Ваши вопросы, пожелания»

В анкетировании приняло участие 57% родителей ГБДОУ.

При анализе анкетирования выявлено следующее:

1. Удовлетворены условиями для развития и воспитания детей – 97% опрошенных.
2. Удовлетворены питанием в ДОУ – 96%.
3. Удалось выстроить взаимоотношения родителей с педагогами - 95%
4. Родители удовлетворены отношением педагогов к своему ребенку - 84%
5. Родители систематически и вовремя получают информацию, в которой нуждаются - 95%.

По результатам анкетирования можно сделать следующий вывод: созданная система работы ДОУ позволяет удовлетворять потребность и запросы большей части родителей на высоком уровне. Комментарии и предложения по улучшению работы детского сада, которые родители написали в анкете рассмотрены, приняты к сведению для улучшения деятельности работы ДОУ.

Результаты оздоровительной работы по снижению заболеваемости по сравнению с предыдущим годом улучшились, уровень заболеваемости снизился. Состояние здоровья и физического развития воспитанников удовлетворительные.

1.10. Оценка кадрового обеспечения

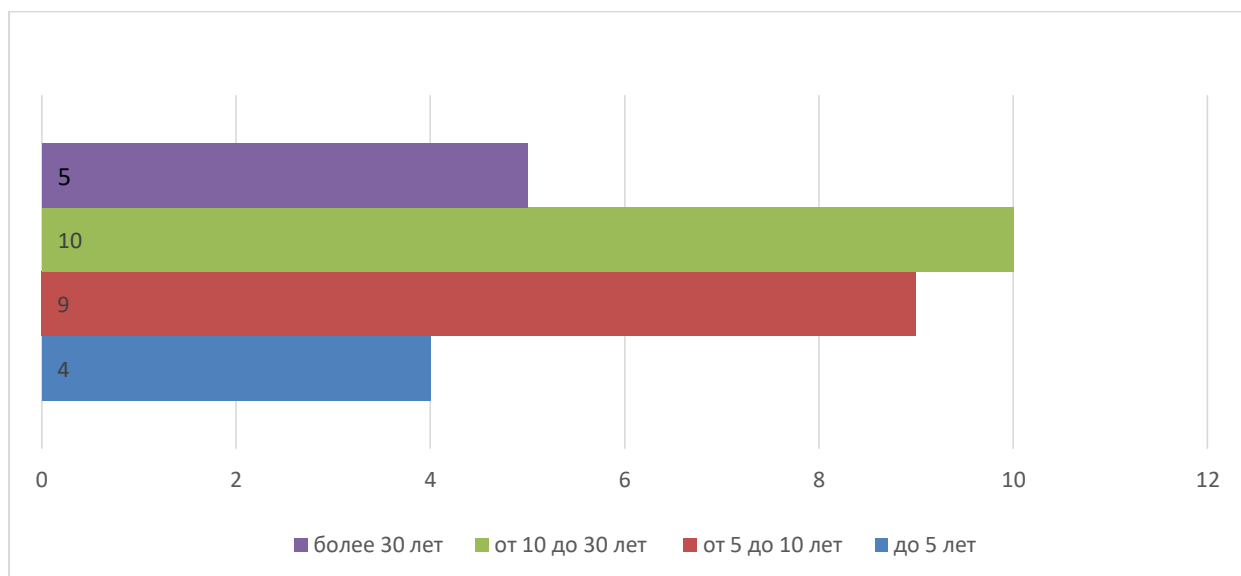
ГБДОУ укомплектовано педагогическими работниками на 100% согласно штатному расписанию. Всего работает 33 педагога.

Соотношение воспитанников, приходящихся на 1 взрослого:

- Воспитанники/педагоги – 6/1

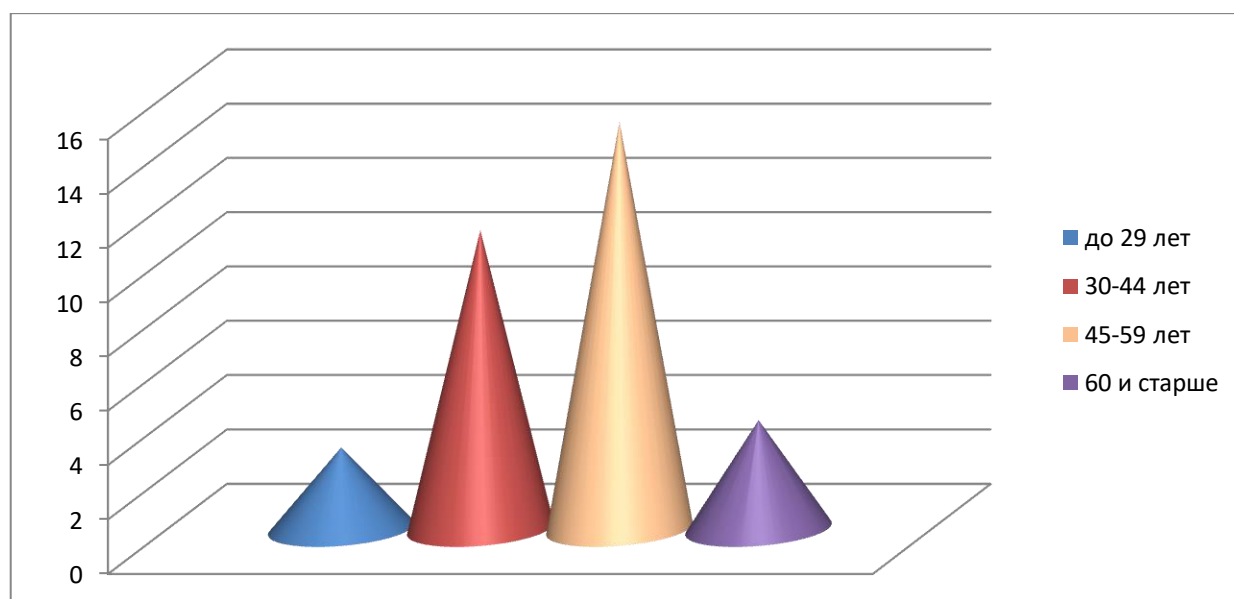
Педагогический стаж

Год	Менее 5 лет	От 5 до 10 лет	От 10 лет до 30	Более 30 лет
2022	4	9	15	5



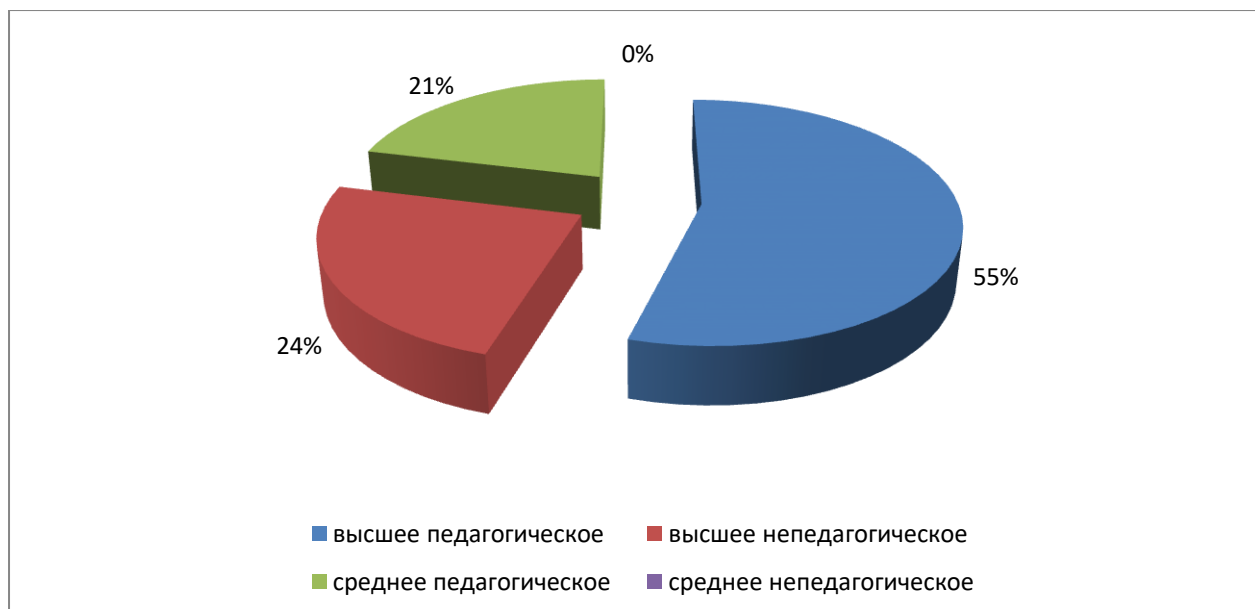
Возраст воспитателей и специалистов

Год	До 29 лет	30-44 лет	45-59 лет	60 и старше
2022	3	11	15	4



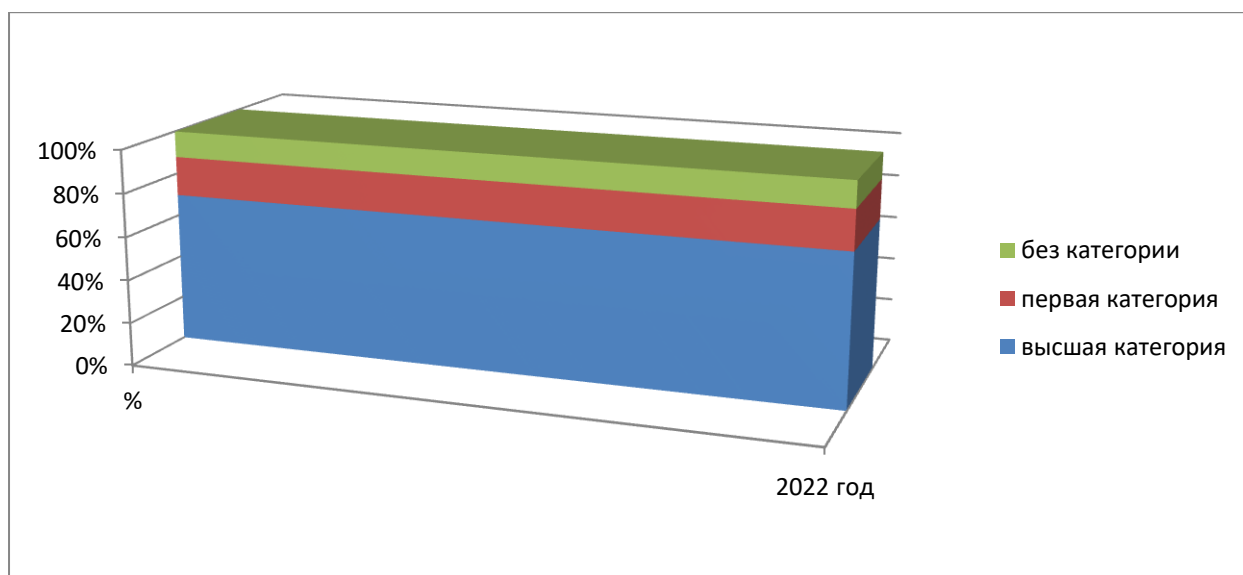
Образование воспитателей и специалистов

Год	Высшее педагогическое	Высшее непедагогическое	Среднее педагогическое	Среднее непедагогическое
2022	18	8	7	0



Квалификационные категории воспитателей и специалистов

Год	Высшая	Первая	Соответствие занимаемой должности	Без категории
2022	23	6	-	4



В 2022 году 2 педагога подтвердили высшую квалификационную категорию и 2 педагога – 1 квалификационную категорию.

Курсы повышения квалификации в 2022-23уч. году

Ф.И.О. (должность)	Название курса (часы)	Дата выдачи удостоверения
Иванова Карина Михайловна (воспитатель)	«Проектирование и реализация основной образовательной программы дошкольного образования в соответствии с федеральной образовательной программой» 72 часа	15.02.2023
Богданова Ульяна Петровна (воспитатель)	«Проектирование и реализация основной образовательной программы дошкольного образования в соответствии с федеральной образовательной программой» 72 часа	15.02.2023
Стаценко Юлия Геннадьевна (воспитатель)	«Проектирование и реализация основной образовательной программы дошкольного образования в соответствии с федеральной образовательной программой» 72 часа	15.02.2023
Ушакова Мария Ивановна (учитель дефектолог)	«Проектирование и реализация основной образовательной программы дошкольного образования в соответствии с федеральной образовательной программой» 72 часа	15.02.2023
Евлакова Лидия Анатольевна (старший воспитатель)	«Проектирование и реализация основной образовательной программы дошкольного образования в соответствии с федеральной образовательной программой» 72 часа	15.02.2023
Евтихеева Татьяна Александровна (воспитатель)	«Проектирование и реализация основной образовательной программы дошкольного образования в соответствии с федеральной образовательной программой» 72 часа	15.02.2023
Давыдова Юлия Геннадьевна (воспитатель)	«Проектирование и реализация основной образовательной программы дошкольного образования в соответствии с федеральной образовательной программой» 72 часа	15.02.2023
Фадеева Екатерина Николаевна (воспитатель)	«Проектирование и реализация основной образовательной программы дошкольного образования в соответствии с федеральной образовательной программой» 72 часа	15.02.2023

Фауст Светлана Владимировна (воспитатель)	«Проектирование и реализация основной образовательной программы дошкольного образования в соответствии с федеральной образовательной программой» 72 часа	15.02.2023
Козлова Наталья Германовна (воспитатель)	«Проектирование и реализация основной образовательной программы дошкольного образования в соответствии с федеральной образовательной программой» 72 часа	15.02.2023
Чиркова Юлия Станиславовна (воспитатель)	«Проектирование и реализация основной образовательной программы дошкольного образования в соответствии с федеральной образовательной программой» 72 часа	15.02.2023
Мальцева Анна Васильевна (воспитатель)	«Проектирование и реализация основной образовательной программы дошкольного образования в соответствии с федеральной образовательной программой» 72 часа	15.02.2023
Никитина Ольга Игоревна (воспитатель)	«Проектирование и реализация основной образовательной программы дошкольного образования в соответствии с федеральной образовательной программой» 72 часа	15.02.2023
Логинова Елизавета Николаевна (воспитатель)	«Проектирование и реализация основной образовательной программы дошкольного образования в соответствии с федеральной образовательной программой» 72 часа	15.02.2023
Карамышева Ирина Юрьевна	«Проектирование и реализация основной образовательной программы дошкольного образования в соответствии с федеральной образовательной программой» 72 часа	15.02.2023
Ковлева Мария Владимировна (инструктор по физкультуре)	«Проектирование и реализация основной образовательной программы дошкольного образования в соответствии с федеральной образовательной программой» 72 часа	15.02.2023
Борисова Ирина Владимировна (воспитатель)	«Проектирование и реализация основной образовательной программы дошкольного образования в соответствии с федеральной образовательной программой» 72 часа	15.02.2023
Назаренко Нина	"Обновление и разнообразие профессиональной деятельности педагогов в	15.02.2023

Евгеньевна (воспитатель)	контексте профстандартов и ФГОС дошкольного образования" (72 часа)	
Меленевская Татьяна Владимировна (музыкальный руководитель)	«Проектирование и реализация основной образовательной программы дошкольного образования в соответствии с федеральной образовательной программой» 72 часа	15.02.2023

В 2022-23уч.г. проводились мастер-классы и открытые мероприятия:

- ноябрь – открытое районное мероприятие для музыкальных руководителей и воспитателей Фрунзенского района – театрализованное представление с детьми старшего возраста по мотивам сказки «Царевна-Лягушка» в рамках проекта «Сказка как средство приобщения дошкольников к русским народным традициям»;
- март - открытое районное мероприятие для инструкторов физической культуры с детьми старшего возраста «Подвижная игра как средство развития физических качеств старших дошкольников»;
- апрель - открытое районное мероприятие для музыкальных руководителей Фрунзенского района «Музыкально-ритмическая игра как средство эстетического развития».

В 2022году ежемесячно проводились открытые мероприятия и мастер классы для педагогов по плану малого методического объединения №9 Фрунзенского района, так же открытые мероприятия и семинары для педагогов групп раннего возраста в рамках сетевой инновационной деятельности (ГБДОУ№58;ГБДОУ№49).

1.11. Оценка качества библиотечно-информационного обеспечения

В методическом кабинете ГБДОУ имеется разнообразная методическая литература, книжный фонд, составляющий библиотеку детского сада, располагается как в методическом кабинете, так и в группах возрастных групп, который постоянно пополняется и обновляется в соответствии с образовательной программой и ФГОС ДО.

Для осуществления образовательной деятельности с детьми используются различные средства обучения и воспитания, в том числе технические, визуальные и аудиовизуальные.

Визуальные и аудиовизуальные средства обучения и воспитания, представленные в учреждении, включают: иллюстрации, наглядные пособия, схемы, предметы и объекты природной и искусственной среды.

В учреждении имеются следующие технические средства обучения и воспитания: музыкальные центры, магнитофоны, проектор, интерактивные доски, персональные компьютеры, использование которых осуществляется в соответствии с предъявляемым к ним требованиям.

Для активизации образовательного процесса, с детьми дошкольного возраста, в групповых помещениях педагоги используют в работе интерактивные доски, МИМИО.

В дошкольном образовательном учреждении создано единое

информационное пространство (точки выхода в Интернет, электронная почта – gdou63@yandex.ru).

Согласно статьи 29 Федерального закона от 29.12.2012 № 273-ФЗ «Об образовании в Российской Федерации», Учреждение обеспечивает информационную открытость путем размещения открытой и доступной информации о деятельности Учреждения на официальном сайте Учреждения в сети «Интернет» dou063@edu-frn.spb.ru, где родители (законные представители) могут ознакомиться с информацией как по вопросам развития и воспитания детей, так и информационно-образовательными ресурсами.

Эти ресурсы позволяют в электронной форме управлять образовательным процессом; создавать и редактировать электронные таблицы, тексты и презентации; использовать дидактические материалы, образовательные ресурсы; осуществлять взаимодействие образовательного учреждения с органами, осуществляющими управление в сфере образования, другими образовательными учреждениями и организациями, а также родителями воспитанников.

Вывод: объем библиотечного фонда обеспечивает реализацию образовательной программы дошкольного образования Учреждения, но требует пополнения в методической литературе по образовательной программе, таких образовательных областей как: социально-коммуникативное, речевое, познавательное развитие. В планах на будущее необходимо пополнять библиотечный фонд электронными изданиями, учебными печатными, методической изданиями в соответствии с ФГОС ДО, детской художественной литературой в соответствии с реализуемыми программами.

1.12. Оценка качества материально-технической базы

Детский сад ведет работу в одном здании по адресу ул. Будапешская д.40 кор.3лит.А, функционируют 11 групп. 4 группы - общеразвивающей направленности с 12 часовым пребыванием и 7 групп компенсирующей направленности с 12 часовым пребыванием детей.

Материально-техническая база ГБДОУ соответствует целям и задачам дошкольной образовательной организации. Состояние материально-технической базы соответствует санитарно-гигиеническим нормам и требованиям, а также требованиям пожарной безопасности. Материально-технические и медико-социальные условия пребывания детей обеспечивают высокий уровень физического развития детей в соответствии с их возрастными и индивидуальными особенностями.

Для создания комфортной и безопасной среды в образовательном учреждении созданы следующие условия:

- помещения оснащены мебелью, пособиями и игрушками в соответствии с требованиями действующего СанПиНа;
- соблюдаются требования по технике безопасности во всех помещениях и на территории детского сада.

Для обеспечения безопасности детей здание учреждения оборудовано пожарной сигнализацией и тревожной кнопкой, что позволяет своевременно и оперативно вызвать наряд охраны в случае чрезвычайной ситуации (ЧС). Охрану объекта осуществляют вахтеры. В их должностные обязанности входит осуществление контроля: за пропускным режимом, за обстановкой на внешнем объектом и внутри объектом режимами, посредством проверки документов у

прибывающих лиц, наблюдением за территорией, как около здания, так и вне её во время планового обхода.

Обеспечение условий безопасности в учреждении выполняется локальными нормативно-правовыми документами: приказами, инструкциями, положениями. В соответствии с требованиями законодательства по охране труда систематически проводятся разного вида инструктажи: вводный (при поступлении), первичный (с вновь поступившими), повторный, что позволяет персоналу владеть знаниями по охране труда и технике безопасности, правилами пожарной безопасности, действиям в чрезвычайных ситуациях. Во всех помещениях имеются планы эвакуации, назначены ответственные лица за безопасность. Территория по всему периметру ограждена металлическим забором

Здания образовательного учреждения размещены на самостоятельном, благоустроенном земельном участке. Въезды и входы на территорию образовательной организации имеют твердое покрытие. Зона игровой территории включает в себя 11 оборудованных прогулочных площадок: 1 для детей раннего возраста и 10 для детей дошкольного возраста.

Работа всего персонала направлена на создание комфорта, уюта, положительного эмоционального климата обучающихся (воспитанников). Дошкольное учреждение включает: 4 групповых комнат с отдельными спальнями и 7 групповых комнат без спален, так же 5 кабинетов учителей- логопедов, 2 кабинета учителей-дефектологов, 1 кабинет педагога-психолога, 1 методический кабинет, физкультурный и музыкальный залы, медицинский блок.

В ДОУ для реализации образовательной программы дошкольного образования создана разнообразная по содержанию развивающая предметно-пространственная среда, которая пополняется и обновляется, обеспечивая возможность общения и совместной деятельности детей и взрослых, двигательной активности. При формировании среды осуществляется подбор материалов, игр, оборудования и инвентаря в соответствии с особенностями возраста детей, охраны и укрепления их здоровья.

Развивающая предметно- пространственная среда включает в себя средства обучения, материалы, инвентарь, игровое, спортивное оборудование, которые позволяют обеспечить игровую, познавательную, исследовательскую и творческую активность детей, экспериментирование с материалами, доступными детям; в том числе развитие крупной и мелкой моторики; участие в подвижных играх и соревнованиях; эмоциональное благополучие детей, возможность самовыражения.

В образовательном учреждении создана насыщенная, разнообразная, меняющаяся в зависимости от задач развивающая предметно-пространственная среда, построенная по принципам ФГОС ДО: безопасная, трансформируемая, имеется полифункциональное оборудование, среда вариативна и ориентирована на концепцию целостного развития дошкольника как субъекта детской деятельности, которая позволяет решать педагогическому коллективу образовательные задачи в соответствии с образовательной программой. В каждой возрастной группе имеется индивидуальный интерьер, в соответствии с возрастом подобран игровой и учебный материал, подбор которого определяется особенностями личностно-ориентированной модели общения с дошкольниками, их возрастными особенностями и интересами, в рамках деятельностного подхода.

Игрушки, используемые в детском саду, отвечают гигиеническим требованиям, подвергаются влажной обработке и дезинфекции.

Учебно-методическая оснащенность детского сада позволяет педагогам

проводить образовательный процесс по реализации Образовательной программы дошкольного образования ГБДОУ №67 комбинированного вида Фрунзенского района Санкт-Петербурга и Образовательной программы дошкольного образования ГБДОУ №67 комбинированного вида Фрунзенского района Санкт-Петербурга, адаптированной для детей с ОВЗ (тяжелое нарушение речи и задержка психического развития), Федерального государственного образовательного стандарта дошкольного образования по всем образовательным областям в соответствии с требованиями. В ДОУ созданы необходимые условия использования технических средств, которые помогают педагогам активно использовать их на занятиях и в других видах деятельности.

Методический кабинет располагает разнообразными методическими, демонстрационными, раздаточными материалами, необходимой методической литературой по инновационным формам работы и в соответствии с Образовательной программой дошкольного образования образовательного учреждения.

Для эффективной организации образовательного процесса и успешного усвоения воспитанниками программных задач в ДОУ имеются следующие средства обучения и воспитания:

Материально технические средства	Количество	Группы младшего среднего возраста	Группы старшего и подготовительного возраста	Физкультурные и музыкальные залы	Кабинеты заместителей заведующего	Кабинеты специалистов	Медицинские кабинеты
Ноутбук	20		5	2	-	7	1
Компьютер	14				6	-	-
Принтер	13				6	7	-
Маркерная доска	1					1	
МФУ	8				4	4	
Мультимедиа проектор	1			1			
Музыкальный центр	1			1			
Магнитофон	4	2	2				
Фортепиано	1			1			
Подключение к высокоскоростному интернету	3				3		
Фотоаппарат	-						
Телевизор	-						
Портативная аудиосистема	2			2			
Синтезатор	2			2			

Очиститель увлажнитель воздуха	12	5	6	2			
Спортивный комплекс «Тиса»	-						
Интерактивная доска	7		7				

В Образовательном учреждении большое внимание уделяется медицинскому обеспечению и физкультурно-оздоровительной работе с детьми. Регулярно проводится диспансеризация детей и вакцинация согласно календарю профилактических прививок. Ежедневно проводится прием врача-аллерголога.

Для медицинского обслуживания детей оборудованы специальные медицинские кабинеты: кабинет врача-педиатра и медицинской сестры, процедурный кабинет, изолятор.

В образовательном учреждении имеются оборудованный пищеблок.

Организация питания осуществляется администрацией Образовательного учреждения в соответствии с действующими натуральными нормами питания.

В дошкольном учреждении 4-х разовое питание в группах с 12- часовым пребыванием детей, в соответствии с десятидневным циклическим меню. В меню представлены разнообразные блюда: из мяса, круп, рыбы, овощей, творога, фруктов. Меню составлено с учетом калорийности, сочетает в полном объеме белки, жиры, углеводы. Поставка продуктов осуществляется строго по заявке учреждения в соответствии с графиком. Каждый поступающий продукт имеет удостоверение качества и безопасности. На мясо, курицу, рыбу и яйцо - ветеринарная справка. В ДОУ создана комиссия из сотрудников, которая принимает сырье, проверяют закладку продуктов и оценивает готовую продукцию. Приготовление пищи проводится по технологическим картам, которые разработаны и утверждены Управлением социального питания. Еда готовится в соответствии с санитарно-гигиеническими требованиями и нормами. Ежегодно осуществляются лабораторные исследования питьевой воды и поступающего сырья. В пищеблоке в достаточном количестве набор оборудования, инвентаря и посуды. Все промаркировано в соответствии с её назначением в цехах разного назначения (сырой, варёной продукции), в соответствии с приготавливаемым блюдом. Ежедневно в пищеблоке проводится контроль за соблюдением сроков реализации продуктов, их хранения, товарного соседства, в том числе за температурным режимом в холодильнике.

Поставка товаров в 2022 году

Предмет закупки	Способ определения поставщика	Сумма, руб.
-----------------	-------------------------------	----------------

Картриджи, чернила и бумага для оргтехники	аукцион	77100,08
Поставка намывного песка намывного	аукцион	14073,2
Средства индивидуальной защиты (бахилы)	аукцион	5795
Дезинфекция помещений	ЭМ	56556
Канцелярские товары	-	0
Хоз. товары (моющие средства, порошок стиральный, ведра, коврики, туал. бумага)	аукцион	295,472
Дезинфекция постельных принадлежностей	ЭМ	17280
Доступ к сети Интернет	ЭМ	25200
Лицензионное программное обеспечение	аукцион	1129,02
Программа «Вижен-Софт. Питание в детском саду 2022г»	ЭМ	12000
Страхование здания	ЕИ	5000

Прохождение медицинского ежегодного осмотра сотрудниками ДОУ	ЕИ	128300
Мебель для групп	аукцион	78093,3
Инструмент	аукцион	45777, 99
Оборудование (металлическая мебель)	аукцион	48036,4
Обучение (платформа, пож. безопасность)	аукцион, ЭМ	49780
Производственный контроль	ЕИ	149757
Санитарная рубка зеленых насаждений	аукцион	61181, 16

Вывод: Материально-техническое состояние ГБДОУ №67 и территории соответствует действующим требованиям и нормам СанПиН к устройству, содержанию и организации режима работы в дошкольных организациях, правилам пожарной безопасности, требованиям охраны труда.

2. Результаты анализа показателей деятельности дошкольной образовательной организации, подлежащей самообследованию

(утверждены приказом Министерства образования и науки РФ от 10.12.2013 г. № 1324)

№ п/п	Показатели	Единица измерения
-------	------------	-------------------

1.	Образовательная деятельность	
1.1	Общая численность воспитанников, осваивающих образовательную программу дошкольного образования, в том числе:	201 человек
1.1.1	В режиме полного дня (8-12 часов)	201 человек
1.1.2	В режиме кратковременного пребывания (3-5 часов)	0
1.1.3	В семейной дошкольной группе	0
1.1.4	В форме семейного образования с психолого-педагогическим сопровождением на базе дошкольной образовательной организации	0
1.2	Общая численность воспитанников в возрасте до 3 лет	20 человек
1.3	Общая численность воспитанников в возрасте от 3 до 8 лет	181 человека
1.4	Численность/удельный вес численности воспитанников в общей численности воспитанников, получающих услуги присмотра и ухода:	201 человека/ 100%
1.4.1	В режиме полного дня (8-12 часов)	201 человек/ 100%
1.4.2	В режиме продленного дня (12-14 часов)	0
1.4.3	В режиме круглосуточного пребывания	0
1.5	Численность/удельный вес численности воспитанников с ограниченными возможностями здоровья в общей численности воспитанников, получающих услуги:	105
1.5.1	По коррекции недостатков в физическом и (или) психическом развитии	25
1.5.2	По освоению образовательной программы дошкольного образования	0
1.5.3	По присмотру и уходу	0
1.6	Средний показатель пропущенных дней при посещении дошкольной образовательной организации по болезни на одного воспитанника	24 дня
1.7	Общая численность педагогических работников, в том числе:	33 человека
1.7.1	Численность/удельный вес численности педагогических работников, имеющих высшее образование	23 человека/ 72%
1.7.2	Численность/удельный вес численности педагогических работников, имеющих высшее образование педагогической направленности (профиля)	21 человек/ 63%
1.7.3	Численность/удельный вес численности педагогических работников, имеющих среднее профессиональное образование	12 человек/ 36%
1.7.4	Численность/удельный вес численности педагогических работников, имеющих среднее профессиональное образование педагогической направленности (профиля)	12 человек/ 36%

1.8	Численность/удельный вес численности педагогических работников, которым по результатам аттестации присвоена квалификационная категория, в общей численности педагогических работников, в том числе:	
1.8.1	Высшая	23 человек/ 69%
1.8.2	Первая	6 человек/ 18%
1.9	Численность/удельный вес численности педагогических работников в общей численности педагогических работников, педагогический стаж работы которых составляет:	
1.9.1.	Педагогический стаж до 5 лет	4 человека/ 12%
1.9.2.	Педагогический стаж свыше 30 лет	15 человек/ 45 %
1.10	Численность/удельный вес численности педагогических работников в общей численности педагогических работников в возрасте до 30 лет	9 человек/ 27 %
1.11	Численность/удельный вес численности педагогических работников в общей численности педагогических работников в возрасте от 55 лет	5 человек/ 15%
1.12	Численность/удельный вес численности педагогических работников, прошедших за последние 3 года повышение квалификации/профессиональную переподготовку по профилю педагогической деятельности или иной осуществляемой в образовательной организации деятельности, в общей численности педагогических и административно- хозяйственных работников	33 человека 100%
1.13	Численность/удельный вес численности педагогических работников, прошедших повышение квалификации по применению в образовательном процессе федеральных государственных образовательных стандартов в общей численности педагогических работников.	33 чел. 100%
1.14	Соотношение "педагогический работник/воспитанник" в дошкольной образовательной организации	6/1
1.15	Наличие в образовательной организации следующих педагогических работников:	
1.15.1	Музыкального руководителя	2
1.15.2	Инструктора по физической культуре	1
1.15.3	Учителя-логопеда	5
1.15.4	Логопеда	-
1.15.5	Учителя-дефектолога	2
1.15.6	Педагога-психолога	1
2.	Инфраструктура:	
2.1	Общая площадь помещений, в которых осуществляется образовательная деятельность, в расчете на одного воспитанника	7.7 кв.м.

2.2	Площадь помещений для организации дополнительных видов деятельности воспитанников	-
2.3	Наличие физкультурного зала	Да
2.4	Наличие музыкального зала	Да
2.5	Наличие прогулочных площадок, обеспечивающих физическую активность и разнообразную игровую деятельность воспитанников на прогулке	Да

Вывод: Анализ показателей указывает на то, что ГБДОУ детский сад №67 имеет достаточную инфраструктуру, которая соответствует требованиям действующих СанПиН и позволяет реализовывать образовательные программы в полном объеме в соответствии с ФГОС ДО.

Детский сад укомплектован достаточным количеством педагогических и иных работников, которые имеют высокую квалификацию и регулярно проходят курсы повышения квалификации, что обеспечивает хорошую результативность образовательной деятельности

**ДОКУМЕНТ ПОДПИСАН
ЭЛЕКТРОННОЙ ПОДПИСЬЮ**

СВЕДЕНИЯ О СЕРТИФИКАТЕ ЭП

Сертификат 176382614773150070335747769939328150673109022443

Владелец Андреева Наталья Александровна

Действителен с 21.04.2023 по 20.04.2024